



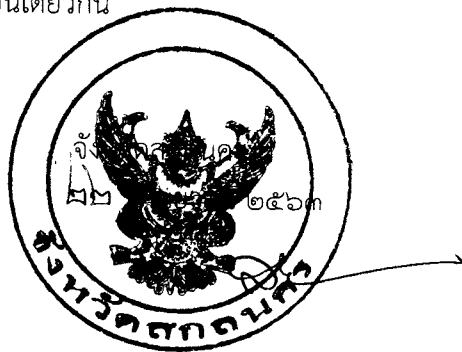
ที่ สน ๐๐๒๓.๓/๖๖๓๕

ถึง ที่ทำการองค์การบริหารส่วนจังหวัดสกลนคร สำนักงานเทศบาลนครสกลนคร และสำนักงานส่งเสริมการปกครองท้องถิ่นอำเภอเมืองสกลนคร อำเภอวาริชภูมิ และอำเภอคำตากล้า

ด้วยสำนักงานส่งเสริมการปกครองท้องถิ่นจังหวัดสกลนคร ได้รับแจ้งจากสำนักงานศึกษาธิการจังหวัดสกลนคร ว่ามูลนิธิรางวัลสมเด็จเจ้าฟ้ามหาจักรี ได้ขอให้มีการดำเนินการคัดเลือกครูผู้สมควรได้รับพระราชทานรางวัลสมเด็จเจ้าฟ้ามหาจักรี ระดับจังหวัด เพื่อจัดส่งบัญชีรายชื่อครูที่ผ่านเกณฑ์ไปยังคณะกรรมการคัดเลือกส่วนกลางในขั้นต่อไป ซึ่งการคัดเลือกระดับจังหวัดจะมีระยะเวลา การดำเนินงานระหว่างเดือน มิถุนายน-ตุลาคม ๒๕๖๓ ตามปฏิทิน การคัดเลือกครูผู้สมควรได้รับพระราชทานรางวัลสมเด็จเจ้าฟ้ามหาจักรี ครั้งที่ ๔ ปี ๒๕๖๔ (ประเทศไทย)

สำนักงานส่งเสริมการปกครองท้องถิ่นจังหวัดสกลนคร จึงขอให้ท้องถิ่นอำเภอแจ้งองค์กรปกครองส่วนท้องถิ่นที่มีสถานศึกษาในสังกัดทราบเพื่อเข้าร่วมเสนอชื่อครูผู้สมควรได้รับพระราชทานรางวัลสมเด็จเจ้าฟ้ามหาจักรี ระดับจังหวัดสกลนคร ได้ที่ศูนย์ประสานงานการคัดเลือกครูผู้สมควรได้รับพระราชทานรางวัลสมเด็จเจ้าฟ้ามหาจักรี ระดับจังหวัดสกลนคร สำนักงานศึกษาธิการจังหวัดสกลนคร ตำบลธาตุเชิงชุม อำเภอเมืองสกลนคร จังหวัดสกลนคร ในระหว่างวันที่ ๑ - ๓๐ กันยายน ๒๕๖๓ สามารถดาวน์โหลดประกาศมูลนิธิรางวัลสมเด็จเจ้าฟ้ามหาจักรี และแบบเสนอรายชื่อได้ที่ [www.PMCA.or.th](http://www.PMCA.or.th) รายละเอียดปรากฏตามสิ่งที่ส่งมาด้วย

จึงเรียนมาเพื่อพิจารณาดำเนินการต่อไป สำหรับองค์การบริหารส่วนจังหวัดสกลนคร และเทศบาลนครสกลนคร ก็ให้พิจารณาดำเนินการเช่นเดียวกัน



สำนักงานส่งเสริมการปกครองท้องถิ่นจังหวัด  
กลุ่มงานส่งเสริมและพัฒนาท้องถิ่น  
โทร. ๐-๔๒๗๑-๖๔๘๒

กรมส่งเสริมการค้าระหว่างประเทศ  
กระทรวงพาณิชย์  
ที่ ศธ ๐๒๑๑๑/๗ ๑๓๕๔



สำนักงานศึกษาธิการจังหวัดสกลนคร  
ถนนศูนย์ราชการ ตำบลธาตุเชิงชุม  
อำเภอเมือง จังหวัดสกลนคร ๔๗๐๐๐

11 ก.ย. 2563

๙ กันยายน ๒๕๖๓

เรื่อง ขอเชิญชวนเสนอชื่อครูผู้สมควรได้รับพระราชทานรางวัลสมเด็จเจ้าฟ้ามหาจักรี จังหวัดสกลนคร ครั้งที่ ๔ ปี ๒๕๖๔

เรียน ท้องถิ่นจังหวัดสกลนคร

- สิ่งที่ส่งมาด้วย ๑. ประกาศมูลนิธิรางวัลสมเด็จเจ้าฟ้ามหาจักรีฯ จำนวน ๑ ชุด  
๒. แผ่นพับประชาสัมพันธ์การคัดเลือกครูรางวัลสมเด็จเจ้าฟ้าฯ จำนวน ๒๐ แผ่น

ด้วย มูลนิธิรางวัลสมเด็จเจ้าฟ้ามหาจักรี ได้ขอความร่วมมือในการจัดให้มีการดำเนินการคัดเลือกครูผู้สมควรได้รับพระราชทานรางวัลสมเด็จเจ้าฟ้ามหาจักรี ระดับจังหวัด เพื่อจัดส่งบัญชีรายชื่อครูที่ผ่านเกณฑ์ไปยังคณะกรรมการคัดเลือกส่วนกลางในขั้นต่อไป ซึ่งการคัดเลือกระดับจังหวัดจะมีระยะเวลาการดำเนินงานระหว่างเดือน มิถุนายน - ตุลาคม ๒๕๖๓ ตามปฏิทิน การคัดเลือกครูผู้สมควรได้รับพระราชทานรางวัลสมเด็จเจ้าฟ้ามหาจักรี ครั้งที่ ๔ ปี ๒๕๖๔ (ประเทศไทย)

คณะกรรมการคัดเลือกครูผู้สมควรได้รับพระราชทานรางวัลสมเด็จเจ้าฟ้ามหาจักรี จังหวัดสกลนคร ขอส่งประกาศฯ พร้อมแผ่นพับประชาสัมพันธ์ฯ เชิญชวนให้ร่วมเสนอชื่อครูผู้สมควรได้รับพระราชทานรางวัลสมเด็จเจ้าฟ้ามหาจักรี จังหวัดสกลนคร ได้ที่ศูนย์ประสานงานการคัดเลือกครูผู้สมควรได้รับพระราชทานรางวัลสมเด็จเจ้าฟ้ามหาจักรี จังหวัดสกลนคร สำนักงานศึกษาธิการจังหวัดสกลนคร ตำบลธาตุเชิงชุม อำเภอเมือง จังหวัดสกลนคร ในระหว่างวันที่ ๑ - ๓๐ กันยายน ๒๕๖๓ สามารถดาวน์โหลดประกาศมูลนิธิรางวัลสมเด็จเจ้าฟ้ามหาจักรี และแบบเสนอรายชื่อได้ที่ [www.PMCA.or.th](http://www.PMCA.or.th)

จึงเรียนมาเพื่อโปรดทราบ

ขอแสดงความนับถือ

(นายคุณตม แสนอาจ)

ศึกษานิเทศก์ชำนาญการพิเศษ รักษาการในตำแหน่ง

ศึกษานิเทศก์จังหวัดสกลนคร

ศูนย์ประสานงานคณะกรรมการคัดเลือกฯ จังหวัดสกลนคร

สำนักงานศึกษาธิการจังหวัดสกลนคร

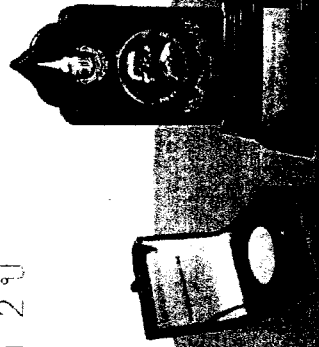
โทรศัพท์/โทรสาร. ๐๔๒-๗๐๗๘๕๖

“อยู่สกล รักสกล ทำเพื่อสกลนคร”



### มูลนิธิรางวัลสมเด็จพระเจ้าฟ้ามหจักรี

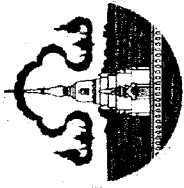
จัดให้มีการคัดเลือกครูที่สร้างการเปลี่ยนแปลง  
ในชีวิตลูกศิษย์ และมีคุณูปการต่อการศึกษา  
เพื่อรับพระราชทาน “รางวัลสมเด็จพระเจ้าฟ้ามหจักรี” ครั้งที่ ๔ ปี ๒๕๖๔ ซึ่งเป็นรางวัล  
ระดับนานาชาติ เพื่อยกย่องเชิดชูเกียรติครู  
ผู้มีผลงานดีเด่นและสร้างคุณประโยชน์ต่อ  
การศึกษาในประเทศไทยภาคเอเชียตะวันออกเฉียงใต้ 11 ประเทศ ซึ่งจะดำเนินการคัดเลือก  
ครูในทุก 2 ปี



จังหวัดสกลนคร โดยคณะกรรมการ  
คัดเลือกระดับจังหวัด จะประกาศรายชื่อ  
ครูที่ผ่านการคัดเลือก ตามสัดส่วนครูที่ได้รับ  
จำนวน ๓ คน เสนอต่อคณะกรรมการคัดเลือก  
ส่วนกลาง เพื่อดำเนินการพิจารณาคัดเลือกตาม  
ขั้นตอนต่อไป ซึ่งคณะกรรมการมูลนิธิรางวัล  
สมเด็จพระเจ้าฟ้ามหจักรี จะพิจารณาตัดสินครู  
รางวัลสมเด็จพระเจ้าฟ้ามหจักรี จำนวน ๑ คน  
รางวัลคุณากร จำนวน ๒ คน รางวัลครูยิ่งคุณ  
จำนวน ๑๗ คน และรางวัลครูวิทยุศิษย์ จาก  
รายชื่อที่เสนอโดยคณะกรรมการวิชาการ และ  
ประกาศผลการตัดสินให้ทราบเป็นการทั่วไป

สำหรับคุณสมบัติ ของครูผู้สมควรได้รับ  
พระราชทาน “รางวัลสมเด็จพระเจ้าฟ้ามหจักรี”  
ดังนี้ คุณสมบัติทั่วไป ต้องมีสัญชาติไทย และมี  
ถิ่นที่อยู่ในประเทศไทย ปฏิบัติหน้าที่เป็นหรือ  
เคยเป็นครูผู้สอนระดับการศึกษาขั้นพื้นฐานใน  
สถานศึกษาของรัฐ เอกชน หรือองค์กรปกครอง  
ส่วนท้องถิ่น และเป็นหรือเคยเป็นครูนอกสถาน  
ศึกษาที่สอนผู้เรียนในวัยการศึกษาขั้นพื้นฐาน  
มีประสบการณ์ปฏิบัติงานสอนอย่างต่อเนื่องมา  
แล้วเป็นเวลามากกว่า 15 ปี ปฏิบัติงานสอน  
หรืองานด้านการศึกษาอยู่จนถึงวันรับพระราชทาน  
รางวัล และไม่เป็นผู้ประกอบอาชีพครูสอนพิเศษ  
เป็นหลัก และคุณสมบัติเฉพาะ ต้องเป็นผู้สร้าง  
การเปลี่ยนแปลงในชีวิตลูกศิษย์ และมีคุณูปการ  
ต่อการศึกษา





### จังหวัดสกลนคร

ขอเชิญ องค์การภาครัฐและภาคเอกชน  
สถานศึกษาขั้นพื้นฐาน, สมาคม มูลนิธิ  
และองค์กรนิติบุคคลศิษย์เก่าอายุ ๒๕ ปีขึ้นไป  
และคณาจารย์ในระดับอุดมศึกษา  
รวมเสนอชื่อครูผู้สมควรได้รับพระราชทาน  
“รางวัลสมเด็จเจ้าฟ้ามหัจฉรี”  
ครั้งที่ ๔ ปี ๒๕๖๔ ระดับจังหวัดสกลนคร  
ได้ตั้งแต่วันที่ ๑ - ๓๐ กันยายน ๒๕๖๓



### รวมเสนอชื่อครูได้ที่

ศูนย์ประสานงาน “รางวัลสมเด็จเจ้าฟ้ามหัจฉรี”  
สำนักงานศึกษาธิการจังหวัดสกลนคร  
ถนนศูนย์ราชการอำเภอเมือง จังหวัดสกลนคร  
สอบถามรายละเอียดเพิ่มเติม  
โทรศัพท์ 042-707856, 042-712514



รางวัลระดับนานาชาติ  
เพื่อยกย่องเชิดชูเกียรติ

ครูผู้สร้างการเปลี่ยนแปลงในชีวิตลูกศิษย์  
และเป็นผู้มีคุณูปการต่อการศึกษา





**ประกาศมูลนิธिरางวัลสมเด็จพระเจ้าฟ้ามหาจักรี**  
**เรื่อง หลักเกณฑ์วิธีการสรรหาและคัดเลือกครุรางวัลสมเด็จพระเจ้าฟ้ามหาจักรี**  
**ครั้งที่ ๔ ปี ๒๕๖๔ (ประเทศไทย)**

เพื่อให้การสรรหาและคัดเลือกครุรางวัลสมเด็จพระเจ้าฟ้ามหาจักรี ครั้งที่ ๔ ปี ๒๕๖๔ (ประเทศไทย) ดำเนินไปด้วยความเรียบร้อย มูลนิธिरางวัลสมเด็จพระเจ้าฟ้ามหาจักรี จึงกำหนดหลักเกณฑ์และวิธีการไว้ ดังต่อไปนี้

**ข้อ ๑ ในประกาศนี้**

“คณะกรรมการวิชาการ” หมายถึง คณะกรรมการที่แต่งตั้งโดยประธานกรรมการมูลนิธिरางวัลสมเด็จพระเจ้าฟ้ามหาจักรี มีบทบาทหน้าที่ให้ความเห็นชอบรายชื่อครูผู้สมควรได้รับพระราชทานรางวัลสมเด็จพระเจ้าฟ้ามหาจักรี ที่เสนอโดยคณะกรรมการคัดเลือกส่วนกลาง คณะกรรมการคัดเลือกระดับจังหวัด และองค์กรภาครัฐและภาคเอกชน

“คณะกรรมการคัดเลือกส่วนกลาง” หมายถึง คณะกรรมการคัดเลือกครูผู้สมควรได้รับพระราชทานรางวัลสมเด็จพระเจ้าฟ้ามหาจักรี ในส่วนกลาง ซึ่งแต่งตั้งโดยประธานกรรมการมูลนิธिरางวัลสมเด็จพระเจ้าฟ้ามหาจักรี

“คณะกรรมการคัดเลือกระดับจังหวัด” หมายถึง คณะกรรมการคัดเลือกครูผู้สมควรได้รับพระราชทานรางวัลสมเด็จพระเจ้าฟ้ามหาจักรี ในระดับจังหวัด ซึ่งแต่งตั้งโดยผู้ว่าราชการจังหวัด ผู้ว่าราชการกรุงเทพมหานคร หรือปลัดกระทรวงศึกษาธิการ

“การศึกษาขั้นพื้นฐาน” หมายถึง การศึกษาระดับก่อนประถมศึกษา ระดับประถมศึกษา ระดับมัธยมศึกษา หรือระดับประกาศนียบัตรวิชาชีพ (ปวช.)

“ผู้เรียนในวัยการศึกษาขั้นพื้นฐาน” หมายถึง ผู้เรียนที่มีอายุระหว่าง ๓ - ๑๘ ปี

“จังหวัด” หมายถึง จังหวัดทั้ง ๗๖ จังหวัด และกรุงเทพมหานคร

**ข้อ ๒ ครูผู้สมควรได้รับพระราชทานรางวัลสมเด็จพระเจ้าฟ้ามหาจักรี ต้องมีคุณสมบัติทั่วไปและคุณสมบัติเฉพาะ ดังนี้**

**๒.๑ คุณสมบัติทั่วไป**

(๑) มีสัญชาติไทย และมีถิ่นที่อยู่ในประเทศไทย

(๒) ปฏิบัติหน้าที่อย่างใดอย่างหนึ่ง ดังต่อไปนี้

๑) เป็น หรือเคยเป็นครูผู้สอนระดับการศึกษาขั้นพื้นฐาน ในสถานศึกษาของรัฐ เอกชน หรือองค์กรปกครองส่วนท้องถิ่น

- ๒) เป็น หรือเคยเป็นครูนอกสถานศึกษาที่สอนผู้เรียนในวัยการศึกษาขั้นพื้นฐาน
- (๓) มีประสบการณ์ปฏิบัติงานสอนอย่างต่อเนื่องมาแล้วเป็นเวลาไม่น้อยกว่า ๑๕ ปี นับถึงวันที่  
ออกประกาศนี้
- (๔) ปฏิบัติงานสอนอยู่จนถึงวันประกาศผลการพิจารณาตัดสินตามข้อ ๘.๓  
ในกรณีที่เป็นผู้บริหารสถานศึกษาต้องมีชั่วโมงสอนในรายวิชาอย่างต่อเนื่อง
- (๕) ไม่เป็นครูสอนพิเศษเป็นอาชีพหลัก

๒.๒ คุณสมบัติเฉพาะ

คุณสมบัติเฉพาะและแนวทางการพิจารณา มีดังนี้

- (๑) เป็นผู้สร้างการเปลี่ยนแปลงในชีวิตลูกศิษย์

คุณสมบัติเฉพาะ	แนวทางการพิจารณา
<p>๑. เป็นผู้สร้างการเปลี่ยนแปลงในชีวิตลูกศิษย์</p> <p>สร้างแรงบันดาลใจและจัดการเรียนรู้ให้ลูกศิษย์มีความเจริญก้าวหน้าและความสำเร็จในชีวิต มีความอดสาหะในการทำภารกิจความเป็นครูมาโดยตลอดด้วยจิตวิญญาณความเป็นครู และเป็นแบบอย่างทางคุณธรรมจริยธรรม มีลูกศิษย์ที่ประสบความสำเร็จในหลากหลายแวดวงอาชีพกล่าวยกย่องถึงคุณงามความดี</p>	<p>๑. เป็นผู้สร้างการเปลี่ยนแปลงในชีวิตลูกศิษย์</p> <p>พิจารณาจากข้อมูลเชิงประจักษ์ในประเด็นต่อไปนี้</p> <p>(๑) ลักษณะการสอนและการจัดการเรียนรู้ของครูสามารถนำไปสู่การเปลี่ยนแปลงพฤติกรรมการเรียนรู้และคุณภาพชีวิตของลูกศิษย์ให้ดีขึ้นอย่างชัดเจน โดยปฏิบัติต่อลูกศิษย์ทุกคนอย่างสม่ำเสมอตลอดชีวิตความเป็นครู</p> <p>(๒) ผลการสอนและการจัดการเรียนรู้ทำให้ลูกศิษย์ประสบความสำเร็จ ทั้งในด้านการเรียนการอาชีพ และการดำเนินชีวิต</p> <p>(๓) มีจิตวิญญาณความเป็นครู รักและศรัทธาในวิชาชีพครู มีความรัก เมตตา เอาใจใส่ช่วยเหลือ ส่งเสริมให้กำลังใจแก่ลูกศิษย์โดยเสมอหน้า อบรม ฝึกฝน เสริมความรู้ ทักษะ และนิสัยที่ดีงามแก่ลูกศิษย์อย่างเต็มความสามารถ เน้นผลสัมฤทธิ์ที่เกิดขึ้นกับลูกศิษย์ทุกด้าน</p> <p>(๔) มีพฤติกรรมที่ดีงาม ทั้งกาย วาจา ใจ ประพฤติปฏิบัติตนเป็นแบบอย่างที่ดีแก่ลูกศิษย์และเพื่อนครู</p> <p>(๕) ได้รับการยกย่องจากลูกศิษย์และผู้ที่เกี่ยวข้อง เช่น ผู้บังคับบัญชาในอดีตและปัจจุบัน เพื่อนครู ผู้ปกครอง และผู้นำชุมชน เป็นต้น</p>

(๒) เป็นผู้มีความรู้การต่อการศึกษา

คุณสมบัติเฉพาะ	แนวทางการพิจารณา
<p>๒. เป็นผู้มีความรู้การต่อการศึกษา</p> <p>ปฏิบัติงานสอนหรือการจัดการเรียนรู้</p> <p>ค้นคว้า พัฒนาการสอนหรือการเรียนรู้ด้วยความ</p> <p>ทุ่มเทเสียสละ มีความแตกฉานทั้งในเนื้อหาและ</p> <p>วิธีการจัดการเรียนรู้ในส่วนที่รับผิดชอบ เป็น</p> <p>แบบอย่างของความสำเร็จได้อย่างกว้างขวาง</p>	<p>๒. เป็นผู้มีความรู้การต่อการศึกษา</p> <p>พิจารณาจากข้อมูลเชิงประจักษ์ในประเด็นต่อไปนี้</p> <p>(๑) ปฏิบัติงานสอนหรือจัดการเรียนรู้ด้วยความ</p> <p>ทุ่มเทเสียสละ ไม่ย่อท้อต่อข้อจำกัดและความยากลำบาก</p> <p>(๒) ค้นคว้า พัฒนาการสอนหรือการจัดการเรียนรู้</p> <p>ในส่วนที่รับผิดชอบ และนำไปปฏิบัติได้จริง</p> <p>(๓) มีความแตกฉาน ทั้งในเนื้อหา ความรู้ มุ่งองค์ความรู้</p> <p>นวัตกรรม หรือผลงานที่มีคุณภาพ สามารถนำไป</p> <p>เผยแพร่ในระดับประเทศหรือระดับนานาชาติ</p> <p>เป็นแบบอย่าง ได้รับการยอมรับ และนำไปขยายผลอย่าง</p> <p>กว้างขวาง มีผลที่เกิดจาก การทำงานที่สามารถเป็นแบบอย่าง</p> <p>แก่เพื่อนครู และนำไปปฏิบัติได้จริง</p>

**การสรรหา**

ข้อ ๓ ให้องค์กรและบุคคลดังต่อไปนี้ เป็นผู้สรรหาและเสนอชื่อครูผู้สมควรได้รับพระราชทานรางวัลสมเด็จเจ้าฟ้ามหาจักรี

๓.๑ องค์กรภาครัฐและภาคเอกชน ตามที่กำหนดไว้ท้ายประกาศนี้ เป็นผู้สรรหาครู ซึ่งมีคุณสมบัติตามข้อ ๒ และเป็นผู้เคยได้รับรางวัลจากองค์กรนั้น ให้เสนอต่อคณะกรรมการคัดเลือกส่วนกลาง

๓.๒ สถานศึกษาขั้นพื้นฐานโดยความเห็นชอบของคณะกรรมการสถานศึกษาขั้นพื้นฐาน เป็นผู้สรรหาและเสนอชื่อครูในสังกัด หรือครูที่ปฏิบัติงานร่วมกับสถานศึกษาของตนอยู่ในปัจจุบัน ซึ่งมีคุณสมบัติตามข้อ ๒

การเสนอชื่อ ให้สถานศึกษาแต่ละแห่งเสนอได้ ๑ คน โดยเสนอต่อคณะกรรมการคัดเลือกระดับจังหวัด ณ จังหวัดที่ครูผู้รับการเสนอชื่อปฏิบัติงานอยู่ในปัจจุบัน

๓.๓ สมาคม มูลนิธิ และองค์กรซึ่งมีฐานะเป็นนิติบุคคลและมีภารกิจส่งเสริมการเรียนรู้เป็นผู้สรรหาและเสนอชื่อครูในสังกัด หรือครูที่ปฏิบัติงานร่วมกับองค์กรของตนซึ่งมีคุณสมบัติ ตามข้อ ๒

การเสนอชื่อ ให้เสนอได้องค์กรละ ๑ คน โดยเสนอต่อคณะกรรมการคัดเลือกระดับจังหวัด ณ จังหวัดที่ครูผู้รับการเสนอชื่อปฏิบัติงานอยู่ในปัจจุบัน

สิทธิการเสนอชื่อครูเข้ารับการคัดเลือกในข้อนี้ ไม่รวมถึง องค์กรปกครองส่วนท้องถิ่น สมาคม และมูลนิธิ ที่จัดตั้งขึ้นโดยมีวัตถุประสงค์เพื่อส่งเสริมสนับสนุนครูหรือกิจการของสถานศึกษาใดเป็นการเฉพาะ

๓.๔ ลูกศิษย์ที่เป็นศิษย์เก่า อายุไม่น้อยกว่า ๒๕ ปี เสนอชื่อครูซึ่งมีคุณสมบัติตามข้อ ๒ และเป็นผู้ที่เคยสอนตนมาก่อน

การเสนอชื่อ ลูกศิษย์ ๑ คนมีสิทธิเสนอชื่อครูได้เพียง ๑ คน โดยเสนอต่อคณะกรรมการคัดเลือกระดับจังหวัด ณ จังหวัดที่ครูผู้รับการเสนอชื่อปฏิบัติงานอยู่ในปัจจุบัน

๓.๕ คณาจารย์ในระดับอุดมศึกษาซึ่งเคยเป็นผู้สอน เสนอชื่อครูซึ่งมีคุณสมบัติตามข้อ ๒ และเป็นผู้ที่  
ตนเคยสอนมาก่อน

การเสนอชื่อ ให้อาจารย์ไม่น้อยกว่า ๓ คน มีสิทธิเสนอชื่อลูกศิษย์ที่เคยสอนซึ่งมีคุณสมบัติตาม  
ข้อ ๒ ได้ ๑ คน โดยเสนอต่อคณะกรรมการคัดเลือกระดับจังหวัด ณ จังหวัดที่ครูผู้รับการเสนอชื่อปฏิบัติงานอยู่ใน  
ปัจจุบัน

การสรรหาตามข้อ ๓.๑, ข้อ ๓.๒, ข้อ ๓.๓, ข้อ ๓.๔ และ ข้อ ๓.๕ สำหรับในกรุงเทพมหานคร  
ให้ถือปฏิบัติดังนี้

๑) ครูในสังกัดกรุงเทพมหานคร หรือครูที่เคยสังกัดกรุงเทพมหานคร ให้เสนอชื่อไปยัง  
คณะกรรมการคัดเลือกในส่วนของกรุงเทพมหานครที่ตั้งโดยผู้ว่าราชการกรุงเทพมหานคร

๒) ครูในสังกัดกระทรวงศึกษาธิการ ครูนอกสถานศึกษา และครูอื่นๆ ให้เสนอชื่อไปยัง  
คณะกรรมการคัดเลือกในส่วนของกรุงเทพมหานครที่ตั้งโดยปลัดกระทรวงศึกษาธิการ

ข้อ ๔ ครูผู้ได้รับรางวัลคุณากร ครูยิ่งคุณ และครูขวัญศิษย์ มีสิทธิได้รับการเสนอชื่อได้อีก ๑ ครั้ง หลังจาก  
ได้รับรางวัลคุณากร ครูยิ่งคุณ และครูขวัญศิษย์ มาแล้วเป็นไม่น้อยกว่า ๕ ปี

ข้อ ๕ กรณีครูรางวัลคุณากร ครูยิ่งคุณ และครูขวัญศิษย์ ที่ได้รับการเสนอชื่อ ให้คณะกรรมการคัดเลือก  
ระดับจังหวัดดำเนินการพิจารณาคุณสมบัติตามข้อ ๒

ข้อ ๖ การเสนอชื่อครูเข้ารับการคัดเลือกให้ใช้แบบเสนอชื่อท้ายประกาศนี้

ข้อ ๗ การเสนอชื่อเกินจำนวนที่กำหนด ให้ถือว่าการเสนอชื่อทั้งหมดเป็นโมฆะ

## การคัดเลือก

ข้อ ๘ การคัดเลือกมี ๓ ขั้นตอน ดังนี้

๘.๑ ขั้นตอนที่ ๑ : การคัดเลือกระดับจังหวัด และการคัดเลือกโดยองค์การภาครัฐและภาคเอกชน  
ตามข้อ ๓.๑ แบ่งเป็น ๒ กลุ่ม ได้แก่

### ๘.๑.๑ การคัดเลือกระดับจังหวัด

(๑) คณะกรรมการคัดเลือกระดับจังหวัด พิจารณาและคัดเลือกครูที่ได้รับการเสนอชื่อ  
ตามข้อ ๓.๒ ข้อ ๓.๓ และ ข้อ ๓.๔ และ ๓.๕ โดยพิจารณาจากข้อมูลที่ปรากฏในแบบเสนอชื่อ และเอกสารหลักฐาน  
ที่จัดส่งมาพร้อมกับแบบเสนอชื่อ รวมทั้งข้อมูลอื่นๆ ที่คณะกรรมการคัดเลือกระดับจังหวัดรวบรวมได้ ด้วยวิธีต่างๆ

การคัดเลือก ให้คัดเลือกไว้ไม่เกินจำนวนที่กำหนดไว้ท้ายประกาศนี้

เมื่อคัดเลือกเสร็จแล้ว ให้คณะกรรมการคัดเลือกระดับจังหวัด ประกาศรายชื่อครูผู้  
ได้รับการคัดเลือกให้ทราบเป็นการทั่วไป

(๒) เมื่อประกาศรายชื่อครูผู้ได้รับการคัดเลือกตามขั้นตอนที่ ๑ แล้ว ให้คณะกรรมการ  
คัดเลือกระดับจังหวัดจัดให้มีการรับฟังข้อทักท้วงผลการคัดเลือก

(๓) ผู้ใดเห็นว่าครูผู้ได้รับการคัดเลือกรายใดขาดคุณสมบัติ ตามข้อ ๒ สามารถทักท้วง  
เป็นหนังสือไปยังคณะกรรมการคัดเลือกระดับจังหวัด ภายใน ๑๐ วันทำการนับแต่วันประกาศรายชื่อ



หนังสือทักท้วงต้องระบุชื่อ นามสกุล ที่อยู่ ของผู้ทักท้วง และลงลายมือชื่อของผู้ทักท้วง พร้อมกับแสดงข้อเท็จจริงให้เห็นชัดว่าประสงค์จะทักท้วงครูผู้ได้รับการคัดเลือกขั้นตอนที่ ๑ รายใด ด้วยเหตุผลใด หากมีเอกสารหลักฐานที่เกี่ยวข้องกับข้อทักท้วงให้ส่งไปประกอบการพิจารณาด้วย

หนังสือร้องเรียนที่มีลักษณะเป็นบัตรสนเท่ห์ หนังสือทักท้วงที่ไม่ได้ลงลายมือชื่อ หนังสือทักท้วงที่แอบอ้างใช้ชื่อผู้อื่น หรือหนังสือทักท้วงที่ไม่ได้แสดงข้อเท็จจริงให้เห็นชัดเจนว่าประสงค์จะทักท้วงครูผู้ได้รับการคัดเลือกรายใด ด้วยเหตุผลใด คณะกรรมการคัดเลือกระดับจังหวัดไม่ควรรับไว้พิจารณา

คณะกรรมการคัดเลือกระดับจังหวัดเป็นผู้พิจารณาวินิจฉัยข้อทักท้วง และการวินิจฉัยของคณะกรรมการคัดเลือกระดับจังหวัดถือเป็นที่สุด

(๔) เมื่อดำเนินการตาม (๑) (๒) และ (๓) แล้ว ให้ส่งรายชื่อครูผู้ได้รับการคัดเลือกตามขั้นตอนที่ ๑ พร้อมด้วยประวัติและผลงาน เอกสารหลักฐานประกอบการพิจารณา และบันทึกสรุปความโดดเด่นของครูผู้ได้รับการคัดเลือกแต่ละบุคคลตามแบบที่กำหนด ไปให้คณะกรรมการคัดเลือกส่วนกลาง

รายชื่อที่จัดส่งให้คณะกรรมการคัดเลือกส่วนกลาง ให้เรียงลำดับตามผลการคัดเลือก

(๕) กรณีครูรางวัลคุณากร ครูยิ่งคุณ และครูขวัญศิษย์ ที่ได้รับการเสนอชื่อ และคณะกรรมการคัดเลือกระดับจังหวัดดำเนินการพิจารณาคุณสมบัติตามข้อ ๒ มาแล้ว ให้ประกาศรายชื่อโดยแยกจากประกาศ ข้อ (๑) แล้วให้ส่งบัญชีรายชื่อพร้อมด้วยประวัติและผลงาน เอกสารประกอบการพิจารณา และบันทึกความโดดเด่นของครู โดยเฉพาะในส่วนที่เพิ่มขึ้นจากผลงานรางวัลเดิม ตามแบบที่กำหนดต่อคณะกรรมการคัดเลือกส่วนกลาง

#### ๘.๑.๒ การคัดเลือกโดยองค์การภาครัฐและภาคเอกชนตามข้อ ๓.๑

(๑) ให้แต่ละองค์กรพิจารณาและคัดเลือกครูที่ได้รับรางวัลตามรายชื่อองค์กรภาครัฐและภาคเอกชน ที่กำหนดไว้ท้ายประกาศนี้

การคัดเลือก ให้คัดเลือกองค์กรละ ๑ คน

(๒) เมื่อคัดเลือกเสร็จแล้ว ให้แต่ละองค์กรประกาศรายชื่อครูผู้ได้รับการคัดเลือกให้ทราบเป็นการทั่วไป แล้วจัดให้มีการรับฟังข้อทักท้วงผลการคัดเลือก

ผู้ใดเห็นว่าครูผู้ได้รับการคัดเลือกรายใดขาดคุณสมบัติตามข้อ ๒ สามารถทักท้วงเป็นหนังสือไปยังคณะกรรมการคัดเลือกระดับจังหวัด ภายใน ๑๐ วันทำการ นับแต่วันประกาศรายชื่อ

วิธีการทักท้วงและการพิจารณาวินิจฉัยข้อทักท้วงให้นำข้อ ๘.๑.๑ (๓) มาใช้โดยอนุโลม

(๓) เมื่อดำเนินการตาม (๑) และ (๒) แล้ว ให้ส่งรายชื่อครูผู้ได้รับการคัดเลือกพร้อมด้วยประวัติ และผลงาน เอกสารหลักฐานประกอบการพิจารณา และบันทึกสรุปความโดดเด่นของครูผู้ได้รับการคัดเลือกแต่ละบุคคลตามแบบที่กำหนดไว้ท้ายประกาศนี้ไปให้คณะกรรมการคัดเลือกส่วนกลาง

#### ๘.๒ ขั้นตอนที่ ๒ : การคัดเลือกในส่วนกลาง

๘.๒.๑ คณะกรรมการคัดเลือกส่วนกลาง พิจารณารายชื่อที่คณะกรรมการคัดเลือกระดับจังหวัด และองค์กรภาครัฐและภาคเอกชน ตามข้อ ๓.๑ เสนอมา แล้วคัดเลือกให้ได้ จำนวน ๒๐ คน โดยพิจารณาจากเอกสาร หลักฐานที่ได้รับจากคณะกรรมการคัดเลือกระดับจังหวัด และองค์กรภาครัฐและภาคเอกชน ตามข้อ ๓.๑

และอาจใช้วิธีการอื่นที่เหมาะสมด้วยก็ได้ เช่น การดูสภาพจริงในพื้นที่ การสัมภาษณ์เชิงลึก การสังเกตการสอน หรือ ร่วมทำกิจกรรม เป็นต้น

๘.๒.๒ เมื่อดำเนินการตาม ข้อ ๘.๒.๑ แล้ว ให้ส่งรายชื่อครูที่ผ่านการพิจารณาคัดเลือก จำนวน ๒๐ คน รวมทั้งรายชื่อที่คณะกรรมการคัดเลือกระดับจังหวัด และองค์กรภาครัฐและภาคเอกชน ตามข้อ ๓.๑ ที่เสนอ มาทั้งหมด ไปให้คณะกรรมการวิชาการ พิจารณาให้ความเห็นชอบ

การเสนอรายชื่อครูที่ผ่านการพิจารณาคัดเลือก จำนวน ๒๐ คน ให้เสนอพร้อมด้วย ประวัติและผลงาน เอกสารหลักฐานประกอบการพิจารณา และบันทึกสรุปความโดดเด่นของครูผู้ผ่านการพิจารณา คัดเลือกแต่ละบุคคล

๘.๒.๓ เมื่อดำเนินการตาม ข้อ ๘.๒.๒ แล้ว ให้คณะกรรมการวิชาการเสนอรายชื่อครูที่ผ่านการ พิจารณาคัดเลือก ลำดับที่ ๑ - ๒๐ พร้อมด้วยประวัติและผลงาน เอกสารหลักฐานประกอบการพิจารณาและบันทึก สรุปความโดดเด่นของครูผู้ได้รับการคัดเลือกแต่ละบุคคล ไปให้คณะกรรมการมูลนิธิรางวัลสมเด็จพระเจ้าฟ้ามหาจักรี พิจารณา

การเสนอรายชื่อ ให้คณะกรรมการวิชาการ เสนอรายชื่อครูที่ผ่านการคัดเลือกทั้งหมด โดยเรียงลำดับตามผลการคัดเลือก

### ๘.๓ ขั้นตอนที่ ๓ : การพิจารณาคัดสิน

๘.๓.๑ คณะกรรมการมูลนิธิรางวัลสมเด็จพระเจ้าฟ้ามหาจักรี พิจารณาคัดสินครูรางวัลสมเด็จพระเจ้าฟ้ามหาจักรี จำนวน ๑ คน รางวัลคุณากร จำนวน ๒ คน รางวัลครูยิ่งคุณ จำนวน ๑๗ คน และรางวัลครูขวัญศิษย์ จาก รายชื่อที่เสนอโดยคณะกรรมการวิชาการ และประกาศผลการตัดสินให้ทราบเป็นการทั่วไป

๘.๓.๒ การพิจารณาคัดสินของคณะกรรมการมูลนิธิรางวัลสมเด็จพระเจ้าฟ้ามหาจักรี ถือเป็นที่สุด

### รางวัล

ข้อ ๙ ครูผู้ได้รับการคัดเลือกจากคณะกรรมการคัดเลือกระดับจังหวัด คณะกรรมการคัดเลือกส่วนกลาง และคณะกรรมการมูลนิธิรางวัลสมเด็จพระเจ้าฟ้ามหาจักรี จะได้รับรางวัล ดังนี้

๙.๑ ครูผู้มีคะแนนสูงสุดจากการตัดสินของคณะกรรมการมูลนิธิรางวัลสมเด็จพระเจ้าฟ้ามหาจักรี จะ ได้รับ “รางวัลสมเด็จพระเจ้าฟ้ามหาจักรี” รางวัลที่ได้รับประกอบด้วย

- ๑) เหรียญทองรางวัลสมเด็จพระเจ้าฟ้ามหาจักรี
- ๒) เข็มเชิดชูเกียรติทองคำพระราชทาน
- ๓) โล่ประกาศเกียรติคุณ
- ๔) เงินรางวัลจำนวน ๑๐,๐๐๐ เหรียญสหรัฐ

๙.๒ ครูผู้มีคะแนนลำดับที่ ๒ และลำดับที่ ๓ จากการตัดสินของคณะกรรมการมูลนิธิรางวัลสมเด็จพระเจ้าฟ้ามหาจักรี จะได้รับ “รางวัลคุณากร” รางวัลที่ได้รับประกอบด้วย

- ๑) เหรียญเงินมูลนิธิรางวัลสมเด็จพระเจ้าฟ้ามหาจักรี
- ๒) เข็มเชิดชูเกียรติพระราชทาน
- ๓) เกียรติบัตร

๙.๓ ครูผู้มีคะแนนลำดับที่ ๔ ถึงลำดับที่ ๒๐ จากการตัดสินของคณะกรรมการมูลนิธिरางวัลสมเด็จพระเจ้าฟ้ามหาจักรีจะได้รับ “รางวัลครูยิ่งคุณ” รางวัลประกอบด้วย

- ๑) เหรียญทองแดงมูลนิธिरางวัลสมเด็จพระเจ้าฟ้ามหาจักรี
- ๒) เข็มเชิดชูเกียรติพระราชทาน
- ๓) เกียรติบัตร

๙.๔ ครูผู้ได้รับการคัดเลือกจากคณะกรรมการคัดเลือกระดับจังหวัด คณะกรรมการคัดเลือกส่วนกลาง และการตัดสินจากคณะกรรมการมูลนิธिरางวัลสมเด็จพระเจ้าฟ้ามหาจักรี จะได้รับ “รางวัลครูขวัญศิษย์” รางวัลประกอบด้วย

- ๑) เข็มเชิดชูเกียรติพระราชทาน
- ๒) เกียรติบัตร

ข้อ ๑๐ กำหนดเวลาในการสรรหาและคัดเลือกให้เป็นไปตามปฏิทินการคัดเลือกตามท้ายประกาศนี้

ข้อ ๑๑ เพื่อให้การดำเนินงานเป็นไปด้วยความเรียบร้อย คณะกรรมการคัดเลือกระดับจังหวัด คณะกรรมการคัดเลือกส่วนกลาง และคณะกรรมการวิชาการ อาจกำหนดแนวทางการดำเนินงานในส่วนที่เกี่ยวข้องเพิ่มเติม โดยไม่ขัดหรือแย้งกับหลักเกณฑ์และวิธีการในประกาศนี้

ข้อ ๑๒ คณะกรรมการคัดเลือกระดับจังหวัด คณะกรรมการคัดเลือกส่วนกลาง และคณะกรรมการวิชาการ อาจตั้งคณะอนุกรรมการและหรือคณะทำงาน เพื่อปฏิบัติการอย่างใดอย่างหนึ่งตามที่คณะกรรมการมอบหมายได้

ข้อ ๑๓ ผู้ที่ได้รับรางวัลตามประกาศนี้ หากในภายหลังปรากฏในกรณีดังต่อไปนี้ คณะกรรมการมูลนิธिरางวัลสมเด็จพระเจ้าฟ้ามหาจักรี มีสิทธิถอดถอนรางวัลนั้นได้

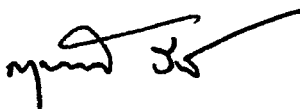
- (๑) ผู้ได้รับรางวัล ได้รับการเสนอชื่อไม่ถูกต้องตามหลักเกณฑ์และวิธีการในประกาศนี้
- (๒) ผู้ได้รับรางวัลขาดคุณสมบัติตามประกาศนี้อยู่ก่อนวันที่ได้รับรางวัล
- (๓) ผู้ได้รับรางวัลมีพฤติกรรมเสื่อมเสียหลังจากได้รับรางวัลแล้ว

ข้อ ๑๔ ในกรณีมีปัญหาใดๆ เกี่ยวกับการดำเนินงานตามประกาศนี้ ให้คณะกรรมการมูลนิธिरางวัลสมเด็จพระเจ้าฟ้ามหาจักรี เป็นผู้วินิจฉัยชี้ขาด

คำวินิจฉัยของคณะกรรมการมูลนิธिरางวัลสมเด็จพระเจ้าฟ้ามหาจักรีถือเป็นที่สุด

ข้อ ๑๕ การดำเนินการอื่นใดนอกเหนือจากที่กำหนดไว้ในประกาศนี้ ต้องได้รับความเห็นชอบจากคณะกรรมการมูลนิธिरางวัลสมเด็จพระเจ้าฟ้ามหาจักรี

ประกาศ ณ วันที่ ๒๑ เมษายน ๒๕๖๓



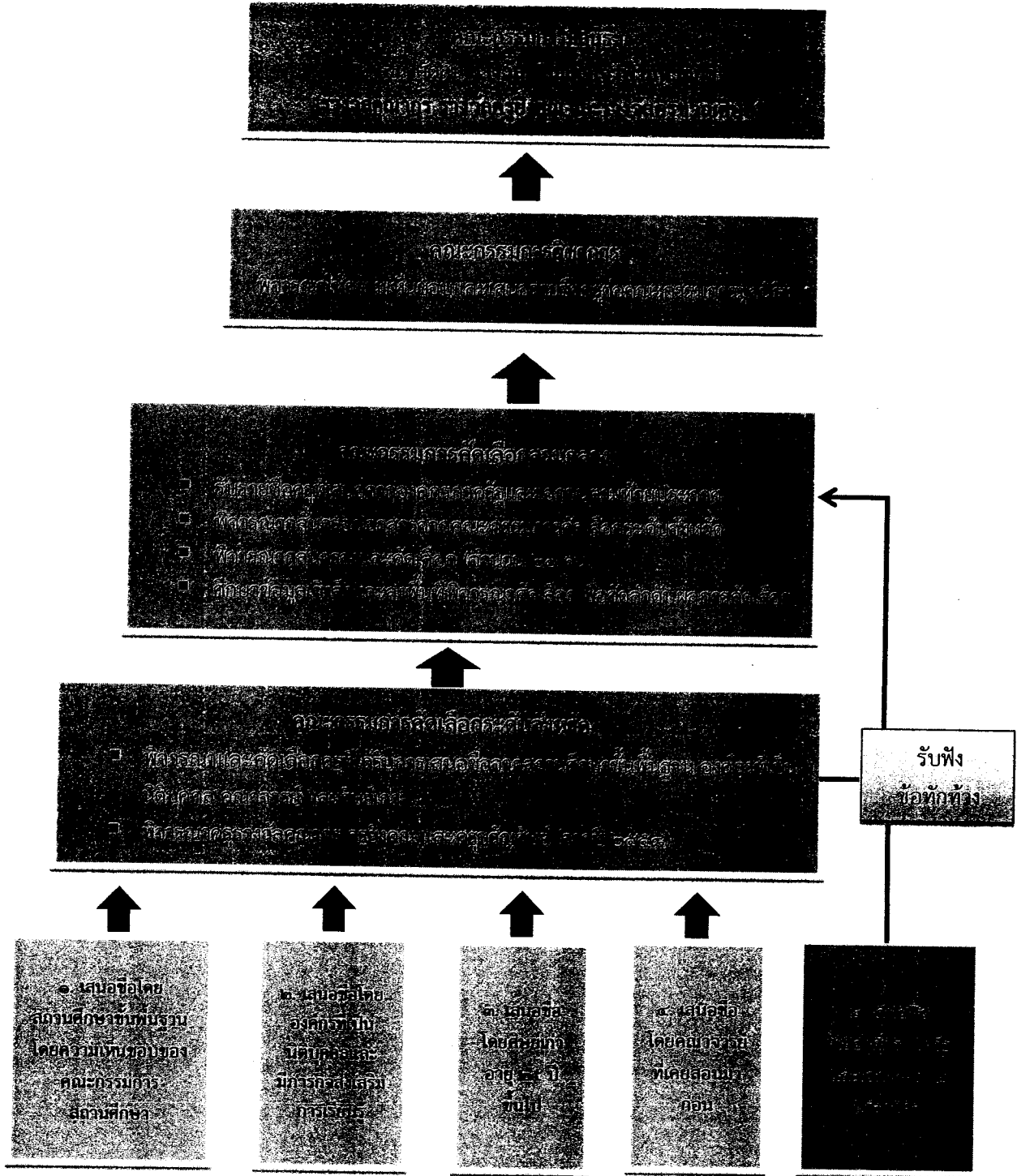
(นายฤชณพงศ์ กิรติกร)

ประธานกรรมการมูลนิธिरางวัลสมเด็จพระเจ้าฟ้ามหาจักรี

ปฏิทินการคัดเลือกครูรางวัลสมเด็จพระเจ้าฟ้ามหจักรี ครั้งที่ ๔ ปี ๒๕๖๔ (ประเทศไทย)

ลำดับ	กิจกรรม	กำหนดเวลา
๑	การประกาศหลักเกณฑ์ วิธีการสรรหา และคัดเลือกครูรางวัลสมเด็จพระเจ้าฟ้ามหจักรี ครั้งที่ ๔ ปี ๒๕๖๔ (ประเทศไทย)	เมษายน ๒๕๖๓
๒	แจ้งหลักเกณฑ์ วิธีการสรรหา คัดเลือก และกระบวนการทำงานของ คณะกรรมการคัดเลือกระดับจังหวัด	พฤษภาคม - มิถุนายน ๒๕๖๓
๓	ผู้ว่าราชการจังหวัด ผู้ว่าราชการกรุงเทพมหานคร และปลัดกระทรวง ศึกษาธิการ แต่งตั้งคณะกรรมการคัดเลือกครูผู้สมควรได้รับพระราชทาน รางวัลสมเด็จพระเจ้าฟ้ามหจักรีระดับจังหวัด	มิถุนายน - กรกฎาคม ๒๕๖๓
๔	คณะกรรมการคัดเลือกครูผู้สมควรได้รับพระราชทานรางวัลสมเด็จพระเจ้าฟ้ามหจักรีระดับจังหวัด ดำเนินการสรรหาและคัดเลือกครู	กรกฎาคม - ตุลาคม ๒๕๖๓
๕	คณะกรรมการคัดเลือกระดับจังหวัดประกาศรายชื่อครูที่ผ่านการคัดเลือก พิจารณาข้อทักท้วง เรียบเรียงข้อมูลครู และเสนอรายชื่อต่อคณะกรรมการ คัดเลือกส่วนกลาง	พฤศจิกายน ๒๕๖๓
๖	ประชุมเชิงปฏิบัติการร่วมกับครูที่ได้รับการเสนอชื่อ	ธันวาคม ๒๕๖๓
๗	คณะกรรมการคัดเลือกส่วนกลางพิจารณาคัดเลือก <ul style="list-style-type: none"> <li>• รอบที่ ๑ พิจารณาคัดเลือกไว้จำนวนไม่เกิน ๒๐ ราย</li> <li>• รอบที่ ๒ พิจารณาคัดเลือกไว้จำนวนไม่เกิน ๓ ราย</li> </ul>	ธันวาคม ๒๕๖๓ - มีนาคม ๒๕๖๔
๘	คณะกรรมการวิชาการ พิจารณาให้ความเห็นชอบรายชื่อครูที่ผ่านการ พิจารณาคัดเลือก	มีนาคม ๒๕๖๔
๙	คณะกรรมการมูลนิธิรางวัลสมเด็จพระเจ้าฟ้ามหจักรีพิจารณาตัดสิน <ul style="list-style-type: none"> <li>• รางวัลสมเด็จพระเจ้าฟ้ามหจักรี</li> <li>• รางวัลคุณากร</li> <li>• รางวัลครูยิ่งคุณ</li> <li>• รางวัลครูขวัญศิษย์</li> </ul>	๒๖ เมษายน ๒๕๖๔
๑๐	พิธีพระราชทานรางวัลสมเด็จพระเจ้าฟ้ามหจักรี	๒๙ ตุลาคม ๒๕๖๔

แผนภาพแสดงกระบวนการสรรหาและคัดเลือกและช่องทางการเสนอชื่อ  
 ครุราชวัลสมเด็จเจ้าฟ้ามหาวชิราวุธครั้งที่ ๔ ปี ๒๕๖๔ (ประเทศไทย)



องค์กรภาครัฐและเอกชนที่มีการคัดเลือกครูระดับการศึกษาขั้นพื้นฐานในระดับประเทศ

ลำดับที่	หน่วยงาน	ชื่อรางวัล
๑	สำนักงานเลขาธิการคุรุสภา	รางวัลคุรุสภา รางวัลครูภาษาไทยดีเด่น รางวัลครูภาษาฝรั่งเศสดีเด่น รางวัลครูผู้สอนดีเด่น
๒	สำนักงานคณะกรรมการการศึกษาขั้นพื้นฐาน	รางวัลทรงคุณค่า สพฐ. (OBEC Awards) รางวัลยอดเยี่ยมผู้มีความรู้ รางวัลครูดีในดวงใจ
๓	สำนักงานส่งเสริมการศึกษานอกระบบและการศึกษาตามอัธยาศัย	รางวัลครู กศน. ดีเด่น
๔	มูลนิธิแพทย์อาสาสมเด็จพระศรีนครินทราบรมราชชนนี (พอ.สว.) (ภายใต้โครงการพระเมตตาสมเด็จย่า)	รางวัลครูเจ้าฟ้ากรมหลวงนราธิวาสราชนครินทร์
๕	มูลนิธิสยาม - คุณหญิงเบญจา แสงมลิ	มูลนิธิสยาม - คุณหญิงเบญจา แสงมลิ
๖	สมาคมวิทยาศาสตร์แห่งประเทศไทย ในพระบรมราชูปถัมภ์	ครูวิทยาศาสตร์ดีเด่น
๗	สถาบันส่งเสริมการสอนวิทยาศาสตร์และเทคโนโลยี (สสวท.)	รางวัลครูดีเด่น STEM Education

จำนวนครูที่ได้รับการคัดเลือกตามสัดส่วนจำแนกเป็นรายจังหวัด

ลำดับ	จังหวัด	จำนวน (คน)
๑	กรุงเทพมหานคร	๑๒
๒	กระบี่	๑
๓	กาญจนบุรี	๒
๔	กาฬสินธุ์	๓
๕	กำแพงเพชร	๒
๖	ขอนแก่น	๔
๗	จันทบุรี	๒
๘	ฉะเชิงเทรา	๒
๙	ชลบุรี	๓
๑๐	ชัยนาท	๑
๑๑	ชัยภูมิ	๓
๑๒	ชุมพร	๑
๑๓	เชียงราย	๓
๑๔	เชียงใหม่	๔
๑๕	ตรัง	๒
๑๖	ตราด	๑
๑๗	ตาก	๒
๑๘	นครนายก	๑
๑๙	นครปฐม	๒
๒๐	นครพนม	๒
๒๑	นครราชสีมา	๖
๒๒	นครศรีธรรมราช	๔
๒๓	นครสวรรค์	๒
๒๔	นนทบุรี	๓
๒๕	นราธิวาส	๓
๒๖	น่าน	๒
๒๗	บึงกาฬ	๑
๒๘	บุรีรัมย์	๔
๒๙	ปทุมธานี	๒
๓๐	ประจวบคีรีขันธ์	๑
๓๑	ปราจีนบุรี	๑
๓๒	ปัตตานี	๓

ลำดับ	จังหวัด	จำนวน (คน)
๓๓	พระนครศรีอยุธยา	๒
๓๔	พะเยา	๑
๓๕	พังงา	๑
๓๖	พัทลุง	๒
๓๗	พิจิตร	๑
๓๘	พิษณุโลก	๒
๓๙	เพชรบุรี	๒
๔๐	เพชรบูรณ์	๓
๔๑	แพร่	๑
๔๒	ภูเก็ต	๑
๔๓	มหาสารคาม	๒
๔๔	มุกดาหาร	๑
๔๕	แม่ฮ่องสอน	๑
๔๖	ยโสธร	๒
๔๗	ยะลา	๒
๔๘	ร้อยเอ็ด	๔
๔๙	ระนอง	๑
๕๐	ระยอง	๒
๕๑	ราชบุรี	๒
๕๒	ลพบุรี	๒
๕๓	ลำปาง	๒
๕๔	ลำพูน	๑
๕๕	เลย	๒
๕๖	ศรีสะเกษ	๔
๕๗	สกลนคร	๓
๕๘	สงขลา	๔
๕๙	สตูล	๑
๖๐	สมุทรปราการ	๒
๖๑	สมุทรสงคราม	๑
๖๒	สมุทรสาคร	๑
๖๓	สระแก้ว	๒
๖๔	สระบุรี	๒
๖๕	สิงห์บุรี	๑



ลำดับ	จังหวัด	จำนวน (คน)
๖๖	สุโขทัย	๒
๖๗	สุพรรณบุรี	๒
๖๘	สุราษฎร์ธานี	๓
๖๙	สุรินทร์	๓
๗๐	หนองคาย	๒
๗๑	หนองบัวลำภู	๑
๗๒	อ่างทอง	๑
๗๓	อำนาจเจริญ	๑
๗๔	อุดรธานี	๔
๗๕	อุตรดิตถ์	๑
๗๖	อุทัยธานี	๑
๗๗	อุบลราชธานี	๕
รวม		๖๒

องค์ประกอบ การแต่งตั้ง และบทบาทหน้าที่ของคณะกรรมการคัดเลือกครู

๑

องค์ประกอบคณะกรรมการคัดเลือก  
ครูผู้สมควรได้รับพระราชทานรางวัลสมเด็จเจ้าฟ้ามหาจักรีระดับจังหวัด

การแต่งตั้งคณะกรรมการคัดเลือกครูผู้สมควรได้รับพระราชทานรางวัลสมเด็จเจ้าฟ้ามหาจักรีระดับจังหวัด  
ให้ประกอบด้วยผู้แทนภาคส่วนต่างๆ ดังนี้

๑.	ผู้ว่าราชการจังหวัด	ประธานกรรมการ
๒.	รองผู้ว่าราชการจังหวัดที่ได้รับมอบหมาย จำนวน ๑ คน	รองประธานกรรมการ
๓.	นายกองค์การบริหารส่วนจังหวัด	กรรมการ
๔.	ผู้แทนสถาบันอุดมศึกษาที่มีคณะครุศาสตร์หรือศึกษาศาสตร์ จำนวน ๑ คน	กรรมการ
๕.	ประชาสัมพันธ์จังหวัด	กรรมการ
๖.	ผู้อำนวยการสำนักงานส่งเสริมการศึกษานอกระบบและการศึกษาตามอัธยาศัยจังหวัด	กรรมการ
๗.	ประธานกรรมการอาชีวศึกษาจังหวัด	กรรมการ
๘.	ประธานกรรมการประสานและส่งเสริมการศึกษาเอกชนจังหวัดหรือผู้อำนวยการสำนักงานการศึกษาเอกชนจังหวัดในเขตพัฒนาพิเศษเฉพาะกิจจังหวัดชายแดนภาคใต้	กรรมการ
๙.	ผู้ทรงคุณวุฒิ จำนวน ๓ คน	กรรมการ
๑๐.	ผู้อำนวยการสำนักงานเขตพื้นที่การศึกษามัธยมศึกษา	กรรมการ
๑๑.	ผู้อำนวยการสำนักงานเขตพื้นที่การศึกษาประถมศึกษาทุกเขตในจังหวัด (อาจมีมากกว่า ๑ คน)	กรรมการ
๑๒.	ผู้แทนองค์กรปกครองส่วนท้องถิ่น (อบต. และเทศบาล) ที่มีสถานศึกษาในสังกัด จำนวน ๑ คน	กรรมการ
๑๓.	ผู้แทนผู้ปกครอง จำนวน ๑ คน	กรรมการ
๑๔.	ผู้แทนคณะกรรมการสถานศึกษาขั้นพื้นฐาน จำนวน ๑ คน	กรรมการ
๑๕.	ผู้แทนภาคสื่อมวลชน จำนวน ๑ คน	กรรมการ
๑๖.	ศึกษาธิการจังหวัด	กรรมการและเลขานุการ
๑๗.	เจ้าหน้าที่ สำนักงานศึกษาธิการจังหวัด	ผู้ช่วยเลขานุการ
๑๘.	เจ้าหน้าที่ครุสภา สำนักงานศึกษาธิการจังหวัด (จำนวน ๑ คน)	ผู้ช่วยเลขานุการ

## คำชี้แจง

### ๑. การแต่งตั้งคณะกรรมการคัดเลือกครูรางวัลสมเด็จพระเจ้าฟ้ามหาจักรีระดับจังหวัด

๑.๑ สำนักงานศึกษาธิการจังหวัดจัดทำรายชื่อคณะกรรมการ โดยเชิญผู้ว่าราชการจังหวัดเป็นประธาน คณะกรรมการคัดเลือกครูผู้สมควรได้รับพระราชทานรางวัลสมเด็จพระเจ้าฟ้ามหาจักรีระดับจังหวัด

๑.๒ ผู้ว่าราชการจังหวัดแต่งตั้งคณะกรรมการคัดเลือกครูรางวัลสมเด็จพระเจ้าฟ้ามหาจักรีระดับจังหวัด โดยให้แล้วเสร็จภายในเดือนมิถุนายน ๒๕๖๓

๑.๓ กรณีมีปัญหาในทางปฏิบัติ ให้อยู่ในดุลยพินิจของผู้ว่าราชการจังหวัด

### ๒. บทบาทหน้าที่

๒.๑ กำหนดเป้าหมาย แผนปฏิบัติการ และรายละเอียดต่างๆ ในทางปฏิบัติที่สอดคล้องกับหลักเกณฑ์วิธีการสรรหา และคัดเลือกครูรางวัลสมเด็จพระเจ้าฟ้ามหาจักรี

๒.๒ ดำเนินการคัดเลือกครูรางวัลสมเด็จพระเจ้าฟ้ามหาจักรีระดับจังหวัด ตามหลักเกณฑ์ที่มูลนิธิรางวัลสมเด็จพระเจ้าฟ้ามหาจักรีกำหนดและประกาศไว้

๒.๓ จัดให้มีหน่วยบริหารจัดการเกี่ยวกับการคัดเลือกครูรางวัลสมเด็จพระเจ้าฟ้ามหาจักรีเป็นการเฉพาะในจังหวัดเพื่อให้บรรลุวัตถุประสงค์

๒.๔ ระดมการมีส่วนร่วมของหน่วยงานภาครัฐ ภาคเอกชน และประชาชนเพื่อขยายเครือข่ายการปฏิบัติงาน

๒.๕ เผยแพร่ประชาสัมพันธ์ สร้างความเข้าใจอย่างทั่วถึงทุกกลุ่มเป้าหมาย

๒.๖ คณะกรรมการอาจตั้งคณะอนุกรรมการและหรือคณะทำงานเพื่อปฏิบัติการอย่างใดอย่างหนึ่งตามที่คณะกรรมการมอบหมาย

๒.๗ รายงานความก้าวหน้าให้แก่คณะกรรมการศึกษาธิการจังหวัด (กศจ.) ในวาระการประชุมเพื่อทราบ

๒.๘ ดำเนินการอื่นที่จำเป็นเพื่อให้บรรลุวัตถุประสงค์ หรือตามที่ผู้ว่าราชการจังหวัดมอบหมาย

๒

องค์ประกอบคณะกรรมการคัดเลือก  
ครูผู้สมควรได้รับพระราชทานรางวัลสมเด็จพระเจ้าฟ้ามหาจักรี ในส่วนของกรุงเทพมหานคร  
(แต่งตั้งโดยผู้ว่าราชการกรุงเทพมหานคร)

การแต่งตั้งคณะกรรมการคัดเลือกครูผู้สมควรได้รับพระราชทานรางวัลสมเด็จพระเจ้าฟ้ามหาจักรี ในส่วนของกรุงเทพมหานคร ให้ประกอบด้วยผู้แทนภาคส่วนต่างๆ ดังนี้

๑.	ผู้ว่าราชการกรุงเทพมหานคร	ที่ปรึกษา
๒.	ปลัดกรุงเทพมหานคร	ประธานกรรมการ
๓.	รองปลัดกรุงเทพมหานครที่ได้รับมอบหมาย จำนวน ๑ คน	รองประธานกรรมการ
๔.	ผู้แทนสถาบันอุดมศึกษาที่มีคณะครุศาสตร์หรือศึกษาศาสตร์ จำนวน ๑ คน	กรรมการ
๕.	ผู้ทรงคุณวุฒิ จำนวน ๓ คน	กรรมการ
๖.	ผู้แทนกรมประชาสัมพันธ์ จำนวน ๑ คน	กรรมการ
๗.	ผู้แทนภาคสื่อมวลชนจำนวน ๑ คน	กรรมการ
๘.	ผู้แทนผู้ประกอบการ จำนวน ๑ คน	กรรมการ
๙.	ผู้แทนคณะกรรมการสถานศึกษาขั้นพื้นฐาน จำนวน ๑ คน	กรรมการ
๑๐.	ผู้อำนวยการสำนักงานประชาสัมพันธ์ กรุงเทพมหานคร	กรรมการ
๑๑.	ผู้อำนวยการสำนักการศึกษา กรุงเทพมหานคร	กรรมการและเลขานุการ
๑๒.	เจ้าหน้าที่สำนักการศึกษากรุงเทพมหานคร	ผู้ช่วยเลขานุการ
๑๓.	เจ้าหน้าที่ครูสภา สำนักการศึกษากรุงเทพมหานคร จำนวน ๑ คน	ผู้ช่วยเลขานุการ

คำชี้แจง

๑. การแต่งตั้งคณะกรรมการ

๑.๑ สำนักการศึกษาจัดทำรายชื่อคณะกรรมการ โดยเชิญปลัดกรุงเทพมหานครเป็นประธานคณะกรรมการคัดเลือกครูผู้สมควรได้รับพระราชทานรางวัลสมเด็จพระเจ้าฟ้ามหาจักรี ในส่วนของกรุงเทพมหานคร

๑.๒ ผู้ว่าราชการกรุงเทพมหานครแต่งตั้งคณะกรรมการคัดเลือกครูผู้สมควรได้รับพระราชทานรางวัลสมเด็จพระเจ้าฟ้ามหาจักรี ในส่วนกรุงเทพมหานคร โดยให้แล้วเสร็จภายในเดือนมิถุนายน ๒๕๖๓

๑.๓ กรณีมีปัญหาในทางปฏิบัติ ให้อยู่ในดุลยพินิจของปลัดกรุงเทพมหานคร

๒. บทบาทหน้าที่ คณะกรรมการคัดเลือกครูผู้สมควรได้รับพระราชทานรางวัลสมเด็จเจ้าฟ้ามหาวชิกรีในส่วน  
ของกรุงเทพมหานคร มีบทบาทหน้าที่ ดังนี้

๒.๑ กำหนดเป้าหมาย แผนปฏิบัติการ และรายละเอียดต่างๆ ในทางปฏิบัติที่สอดคล้องกับหลักเกณฑ์  
วิธีการสรรหา และคัดเลือกครูผู้สมควรได้รับพระราชทานรางวัลสมเด็จเจ้าฟ้ามหาวชิกรี

๒.๒ ดำเนินการคัดเลือกครูผู้สมควรได้รับพระราชทานรางวัลสมเด็จเจ้าฟ้ามหาวชิกรีในส่วนที่รับผิดชอบ  
จำนวนไม่เกิน ๓ คน

๒.๓ จัดให้มีหน่วยบริหารจัดการเกี่ยวกับการคัดเลือกครูผู้สมควรได้รับพระราชทานรางวัลสมเด็จเจ้าฟ้ามหาวชิกรีเป็นการเฉพาะในกรุงเทพมหานครเพื่อให้บรรลุวัตถุประสงค์

๒.๔ ระดมการมีส่วนร่วมของหน่วยงานภาครัฐ ภาคเอกชน และประชาชนเพื่อขยายเครือข่ายการ  
ปฏิบัติงาน

๒.๕ เผยแพร่ประชาสัมพันธ์ สร้างความเข้าใจอย่างทั่วถึงทุกกลุ่มเป้าหมาย

๒.๖ คณะกรรมการอาจตั้งคณะอนุกรรมการ และหรือคณะทำงานเพื่อปฏิบัติการอย่างใดอย่างหนึ่งตามที่  
คณะกรรมการมอบหมาย

๒.๗ รายงานความก้าวหน้าให้แก่ผู้ว่าราชการกรุงเทพมหานครเพื่อทราบ

๒.๘ ดำเนินการอื่นที่จำเป็นเพื่อให้บรรลุวัตถุประสงค์ หรือตามที่ปลัดกรุงเทพมหานครมอบหมาย



**องค์ประกอบคณะกรรมการคัดเลือก  
ครูผู้สมควรได้รับพระราชทานรางวัลสมเด็จเจ้าฟ้ามหาวชิกรี  
ในส่วนของกระทรวงศึกษาธิการในกรุงเทพมหานคร  
(แต่งตั้งโดยปลัดกระทรวงศึกษาธิการ)**

การแต่งตั้งคณะกรรมการคัดเลือกครูผู้สมควรได้รับพระราชทานรางวัลสมเด็จเจ้าฟ้ามหาวชิกรี ในส่วนของ  
กระทรวงศึกษาธิการในกรุงเทพมหานคร ให้ประกอบด้วยผู้แทนภาคส่วนต่างๆ ดังนี้

๑.	ปลัดกระทรวงศึกษาธิการ	ประธานกรรมการ
๒.	รองปลัดกระทรวงศึกษาธิการ ที่ได้รับมอบหมาย จำนวน ๑ คน	รองประธานกรรมการ
๓.	ผู้ทรงคุณวุฒิ จำนวน ๓ คน	กรรมการ
๔.	ผู้แทนสถาบันอุดมศึกษาที่มีคณะครุศาสตร์หรือศึกษาศาสตร์ จำนวน ๑ คน	กรรมการ
๕.	ผู้แทนสำนักงานคณะกรรมการส่งเสริมการศึกษาเอกชน (สช.)	กรรมการ
๖.	ผู้แทนสำนักงานคณะกรรมการการอาชีวศึกษา (สอศ.)	กรรมการ
๗.	ผู้อำนวยการสำนักงาน กศน. กทม.	กรรมการ
๘.	ผู้แทนกรมประชาสัมพันธ์ จำนวน ๑ คน	กรรมการ
๙.	ผู้แทนผู้ปกครอง จำนวน ๑ คน	กรรมการ
๑๐.	ผู้แทนคณะกรรมการสถานศึกษาขั้นพื้นฐานจำนวน ๑ คน	กรรมการ
๑๑.	ผู้แทนภาคสื่อมวลชน จำนวน ๑ คน	กรรมการ
๑๒.	ผู้อำนวยการสำนักงานเขตพื้นที่การศึกษามัธยมศึกษา จำนวน ๒ คน	กรรมการ
๑๓.	ผู้อำนวยการสำนักงานการเขตพื้นที่การศึกษาประถมศึกษากรุงเทพมหานคร	กรรมการ
๑๔.	ศึกษาธิการจังหวัดกรุงเทพมหานคร	กรรมการและเลขานุการ
๑๕.	ข้าราชการสำนักงานศึกษาธิการจังหวัดกรุงเทพมหานคร	ผู้ช่วยเลขานุการ
๑๖.	ผู้ที่สำนักงานเลขาธิการคุรุสภามอบหมาย	ผู้ช่วยเลขานุการ

## คำชี้แจง

### ๑. การแต่งตั้งคณะกรรมการ

๑.๑ สำนักงานศึกษาธิการจังหวัดกรุงเทพมหานครจัดทำรายชื่อคณะกรรมการ โดยเชิญปลัดกระทรวงศึกษาธิการเป็นประธานคณะกรรมการคัดเลือกครูผู้สมควรได้รับพระราชทานรางวัลสมเด็จพระเจ้าฟ้ามหาจักรี ในกรุงเทพมหานคร ในส่วนของกระทรวงศึกษาธิการ

๑.๒ การแต่งตั้งคณะกรรมการคัดเลือกครูผู้สมควรได้รับพระราชทานรางวัลสมเด็จพระเจ้าฟ้ามหาจักรีในกรุงเทพมหานคร ในส่วนของกระทรวงศึกษาธิการ โดยสำนักงานปลัดกระทรวงศึกษาธิการให้แล้วเสร็จภายในเดือนมิถุนายน ๒๕๖๓

๑.๓ กรณีมีปัญหาในทางปฏิบัติ ให้อยู่ในดุลยพินิจของปลัดกระทรวงศึกษาธิการ

### ๒. บทบาทหน้าที่

๒.๑ กำหนดเป้าหมาย แผนปฏิบัติการ และรายละเอียดต่างๆ ในทางปฏิบัติที่สอดคล้องกับหลักเกณฑ์วิธีการสรรหา และคัดเลือกครูรางวัลสมเด็จพระเจ้าฟ้ามหาจักรี

๒.๒ ดำเนินการคัดเลือกครูรางวัลสมเด็จพระเจ้าฟ้ามหาจักรีในส่วนที่รับผิดชอบจำนวนไม่เกิน ๙ คน

๒.๓ จัดให้มีหน่วยบริหารจัดการเกี่ยวกับการคัดเลือกครูรางวัลสมเด็จพระเจ้าฟ้ามหาจักรีเป็นการเฉพาะ ในกระทรวงศึกษาธิการเพื่อให้บรรลุวัตถุประสงค์

๒.๔ ระดมการมีส่วนร่วมของหน่วยงานภาครัฐ ภาคเอกชน และประชาชนเพื่อขยายเครือข่ายการปฏิบัติงาน

๒.๕ เผยแพร่ประชาสัมพันธ์ สร้างความเข้าใจอย่างทั่วถึงทุกกลุ่มเป้าหมาย

๒.๖ คณะกรรมการอาจตั้งคณะอนุกรรมการและหรือคณะทำงานเพื่อปฏิบัติการอย่างใดอย่างหนึ่งตามที่คณะกรรมการมอบหมาย

๒.๗ รายงานความก้าวหน้าให้แก่คณะกรรมการศึกษาธิการจังหวัด กรุงเทพมหานคร (กศจ.) ในวาระการประชุมเพื่อทราบ

๒.๘ ดำเนินการอื่นที่จำเป็นเพื่อให้บรรลุวัตถุประสงค์ หรือตามที่ปลัดกระทรวงศึกษาธิการมอบหมาย

## ข้อมูลสำหรับการติดต่อ

สำนักมูลนิธิรางวัลสมเด็จเจ้าฟ้ามหจักรี

สำนักงานเลขาธิการคุรุสภา

๑๒๘/๑ ถนนนครราชสีมา เขตดุสิต กรุงเทพฯ ๑๐๓๐๐

[www.PMCA.or.th](http://www.PMCA.or.th)

## หน่วยประสานงาน

กองทุนเพื่อความเสมอภาคทางการศึกษา (กสศ.)

๓๘๘ อาคารเอส.พี. (อาคารเอ) ชั้น ๑๓ ถนนพหลโยธิน แขวงสามเสนใน เขตพญาไท กรุงเทพฯ ๑๐๔๐๐

โทรศัพท์ ๐๒ - ๖๑๙ - ๑๘๑๑

[www.eef.or.th](http://www.eef.or.th)