

ด่วนที่สุด

ที่ สน ๐๐๒๓.๓/ว ๑๔ ๑๖



ศาลากลางจังหวัดสกลนคร

ถนนศูนย์ราชการ สน ๔๗๐๐๐

๒๕

มกราคม ๒๕๖๕

เรื่อง แนวทางปฏิบัติรองรับการดำเนินการตามระเบียบกระทรวงมหาดไทยว่าด้วยการจัดทำแผนและประสานแผนพัฒนาพื้นที่ในระดับอำเภอและตำบล พ.ศ. ๒๕๖๒ (ฉบับปรับปรุง ประจำปีงบประมาณ พ.ศ.๒๕๖๕)

เรียน นายอำเภอ ทุกอำเภอ นายกองค้การบริหารส่วนจังหวัดสกลนคร และนายกเทศมนตรีนครสกลนคร

อ้างถึง หนังสือจังหวัดสกลนคร ที่ สน ๐๐๒๓.๓/ว๐๐๓๔๙๙ ลงวันที่ ๑๗ กุมภาพันธ์ ๒๕๖๔

สิ่งที่ส่งมาด้วย สำเนาหนังสือกรมส่งเสริมการปกครองท้องถิ่น ด่วนที่สุด ที่ มท ๐๘๑๐.๓/ว ๔๙

ลงวันที่ ๑๐ มกราคม ๒๕๖๕

จำนวน ๑ ชุด

ตามที่จังหวัดสกลนคร ได้แจ้งแนวทางปฏิบัติรองรับการดำเนินการตามระเบียบกระทรวงมหาดไทยว่าด้วยการจัดทำแผนและประสานแผนพัฒนาพื้นที่ในระดับอำเภอและตำบล พ.ศ.๒๕๖๒ (ฉบับปรับปรุง ประจำปีงบประมาณ พ.ศ.๒๕๖๕) ให้อำเภอและองค์กรปกครองส่วนท้องถิ่นในพื้นที่ใช้เป็นแนวทางปฏิบัติอย่างเคร่งครัด นั้น

จังหวัดสกลนครได้รับแจ้งจากกรมส่งเสริมการปกครองท้องถิ่นว่า กระทรวงมหาดไทยได้กำหนดแนวทางปฏิบัติรองรับการดำเนินการตามระเบียบกระทรวงมหาดไทยว่าด้วยการจัดทำแผนและประสานแผนพัฒนาพื้นที่ในระดับอำเภอและตำบล พ.ศ. ๒๕๖๒ (ฉบับปรับปรุง ประจำปีงบประมาณ พ.ศ.๒๕๖๕) เพื่อให้มีความต่อเนื่องในการขับเคลื่อนการเชื่อมโยงและบูรณาการแผนพัฒนาในระดับพื้นที่ จึงขอให้อำเภอแจ้งสำนักงานส่งเสริมการปกครองท้องถิ่นอำเภอและองค์กรปกครองส่วนท้องถิ่นในพื้นที่ถือปฏิบัติอย่างเคร่งครัด รายละเอียดปรากฏตามสิ่งที่ส่งมาด้วย

จึงเรียนมาเพื่อทราบและพิจารณาดำเนินการต่อไป สำหรับองค์การบริหารส่วนจังหวัดสกลนคร และเทศบาลนครสกลนคร ก็ให้ถือปฏิบัติเช่นเดียวกันด้วย

ขอแสดงความนับถือ

(นายวิฑูรย์ นวลนุกูล)

รองผู้ว่าราชการจังหวัด ปฏิบัติราชการแทน

ผู้ว่าราชการจังหวัดสกลนคร

สำนักงานส่งเสริมการปกครองท้องถิ่นจังหวัด

กลุ่มงานส่งเสริมและพัฒนาท้องถิ่น

โทร. ๐๔๒-๗๑๖-๔๘๒ ต่อ ๒

“อยู่สกล รักสกล ทำเพื่อสกลนคร”

ศาลากลางจังหวัดสตูล
เลขที่ 9154
วันที่ 19 มิ.ย. 2565
เวลา สดจ.สน. น.



กรมส่งเสริมการปกครองท้องถิ่น 498
ถนนนครราชสีมา ซอยตลิ่งชัน กรุงเทพฯ 10130 2565

ด่วนที่สุด

ที่ มท ๐๘๑๐.๓/ว ๕๙

กลุ่มงานส่งเสริมและพัฒนาท้องถิ่น

เลขที่รับ 146 วันที่ 18 มิ.ย. 65

๑๐ มกราคม ๒๕๖๕

เวลา 15:26

เรื่อง แนวทางปฏิบัติรองรับการดำเนินการตามระเบียบกระทรวงมหาดไทยว่าด้วยการจัดทำแผนและประสานแผนพัฒนาพื้นที่ในระดับอำเภอและตำบล พ.ศ. ๒๕๖๒ (ฉบับปรับปรุง ประจำปีงบประมาณ พ.ศ. ๒๕๖๕)

เรียน ผู้ว่าราชการจังหวัด ทุกจังหวัด

อ้างถึง หนังสือกรมส่งเสริมการปกครองท้องถิ่น ด่วนที่สุด ที่ มท ๐๘๑๐.๓/ว ๑๙๘ ลงวันที่ ๑ กุมภาพันธ์ ๒๕๖๔

- สิ่งที่ส่งมาด้วย
๑. แนวทางปฏิบัติรองรับการดำเนินการตามระเบียบกระทรวงมหาดไทยว่าด้วยการจัดทำแผนและประสานแผนพัฒนาพื้นที่ในระดับอำเภอและตำบล พ.ศ. ๒๕๖๒ (ฉบับปรับปรุง ประจำปีงบประมาณ พ.ศ. ๒๕๖๕) จำนวน ๑ ชุด
 ๒. แนวทางการจัดทำแผนและทบทวนแผนชุมชน จำนวน ๑ ชุด
 ๓. รายชื่อเทศบาลตำบล (กรณีไม่มีกำนัน/ผู้ใหญ่บ้าน) จำนวน ๑ ชุด

ตามที่กรมส่งเสริมการปกครองท้องถิ่น ขอให้จังหวัดแจ้งแนวทางปฏิบัติรองรับการดำเนินการตามระเบียบกระทรวงมหาดไทยว่าด้วยการจัดทำแผนและประสานแผนพัฒนาพื้นที่ในระดับอำเภอและตำบล พ.ศ. ๒๕๖๒ (ฉบับปรับปรุง ประจำปีงบประมาณ พ.ศ. ๒๕๖๕) ให้สำนักงานส่งเสริมการปกครองท้องถิ่นจังหวัดและองค์กรปกครองส่วนท้องถิ่นในพื้นที่ใช้เป็นแนวทางปฏิบัติอย่างเคร่งครัด นั้น

กรมส่งเสริมการปกครองท้องถิ่นได้รับแจ้งจากกระทรวงมหาดไทยว่า ได้กำหนดแนวทางปฏิบัติรองรับการดำเนินการตามระเบียบกระทรวงมหาดไทยว่าด้วยการจัดทำแผนและประสานแผนพัฒนาพื้นที่ในระดับอำเภอและตำบล พ.ศ. ๒๕๖๒ (ฉบับปรับปรุง ประจำปีงบประมาณ พ.ศ. ๒๕๖๕) เพื่อให้มีความต่อเนื่องในการขับเคลื่อนการเชื่อมโยงและบูรณาการแผนพัฒนาในระดับพื้นที่ จึงขอให้จังหวัดแจ้งสำนักงานส่งเสริมการปกครองท้องถิ่นจังหวัดและองค์กรปกครองส่วนท้องถิ่นถือปฏิบัติอย่างเคร่งครัด รายละเอียดปรากฏตามสิ่งที่ส่งมาด้วย

จึงเรียนมาเพื่อโปรดพิจารณา

ขอแสดงความนับถือ

(นายประยูร รัตนเสนีย์)

อธิบดีกรมส่งเสริมการปกครองท้องถิ่น

กองพัฒนาและส่งเสริมการบริหารงานท้องถิ่น

กลุ่มงานแผนพัฒนาท้องถิ่น

โทร. ๐-๒๒๕๑-๕๐๐๐ ต่อ ๒๑๒๒-๔

โทรสาร ๐-๒๒๕๓-๒๒๓๐

ไปรษณีย์อิเล็กทรอนิกส์ saraban@dla.go.th





แนวทางปฏิบัติ

รองรับการดำเนินการตามระเบียบกระทรวงมหาดไทย
ว่าด้วยการจัดทำแผนและประสานแผนพัฒนาพื้นที่

ในระดับอำเภอและตำบล พ.ศ. ๒๕๖๒

(ฉบับปรับปรุง ประจำปีงบประมาณ พ.ศ. ๒๕๖๕)

กระทรวงมหาดไทย

๐ ๒๒๒๑ ๙๒๐๐

www.pad.moi.go.th

แนวทางการจัดประชุมประชาคมชุมชนเพื่อกำหนดแนวทางการพัฒนาชุมชนฯ

เพื่อใช้เป็นข้อมูลประกอบในการจัดทำ/ทบทวนแผนชุมชน

๑. คณะกรรมการชุมชนประชุมพิจารณา กำหนดวัน เวลา และสถานที่ในการประชุมประชาคมเพื่อกำหนดแนวทางการพัฒนาชุมชนฯ เพื่อขอความเห็นชอบจากผู้บริหารองค์กรปกครองส่วนท้องถิ่นล่วงหน้าอย่างน้อย ๗ วัน ก่อนการประชุมประชาคมฯ
๒. เมื่อผู้บริหารองค์กรปกครองส่วนท้องถิ่นได้เห็นชอบวันเวลาในการจัดประชุมประชาคมฯ ให้แจ้งประธานกรรมการชุมชน เพื่อเตรียมความพร้อมในการจัดประชุม และมีหนังสือแจ้งส่วนงานราชการและหน่วยงานอื่นที่เกี่ยวข้องในพื้นที่ทราบถึงวัน เวลา และสถานที่จัดประชุมประชาคมชุมชนพร้อมส่งผู้แทนเข้าร่วมประชุม
๓. ในการประชุมประชาคมชุมชนเพื่อกำหนดแนวทางการพัฒนาชุมชนฯ เพื่อใช้เป็นข้อมูลประกอบในการจัดทำ/ทบทวนแผนชุมชนให้ประธานกรรมการชุมชนจัดให้มีการลงชื่อในวันประชุม พร้อมตรวจสอบคุณสมบัติของผู้เข้าร่วมประชุมเฉพาะประชาชนในชุมชน โดยพิจารณาจากคุณสมบัติของผู้มีสิทธิเลือกคณะกรรมการชุมชน กรณีที่ผู้ที่ไม่ใช่ชื่ออยู่ในทะเบียนบ้านในเขตชุมชนจะไม่มีสิทธิออกเสียงลงคะแนนในการพิจารณาจัดทำ/ทบทวนแผนชุมชน
๔. ในการประชุมประชาคมชุมชนเพื่อกำหนดแนวทางการพัฒนาชุมชนฯ เพื่อใช้เป็นข้อมูลประกอบในการจัดทำ/ทบทวนแผนชุมชนให้มีผู้มาประชุมไม่น้อยกว่าร้อยละ ๕๐ ให้ประธานกรรมการชุมชนเรียกประชุมใหม่อีกครั้งภายใน ๕ วัน นับจากครั้งแรก โดยในการประชุมครั้งที่ ๒ หากมีผู้เข้าร่วมประชุมน้อยกว่าร้อยละ ๕๐ ให้ถือว่าครบองค์ประชุม และดำเนินการประชุมประชาคมในชุมชนต่อไป
๕. นอกจากการประชุมประชาคมในการกำหนดแนวทางการพัฒนาชุมชนฯ เพื่อใช้เป็นข้อมูลประกอบในการจัดทำ/ทบทวนแผนชุมชน เมื่อประชุมลงมติในเรื่องใดแล้วให้ประธานกรรมการชุมชนแจ้งให้ประชาชนในชุมชนทราบโดยทั่วกัน และถือปฏิบัติตามมติของการประชุม ทั้งนี้มติดังกล่าวต้องไม่ขัดหรือแย้งต่อระเบียบกฎหมายของทางราชการ
๖. ให้คณะกรรมการชุมชนจัดทำสรุปรายงานประชุมและลงนามรับรองโดยประธานกรรมการชุมชนพร้อมแจ้งให้องค์กรปกครองส่วนท้องถิ่นในพื้นที่รับผิดชอบดำเนินการในส่วนที่เกี่ยวข้อง

ขั้นตอนการจัดทำแผนชุมชน

๑. ให้ฝ่ายเลขานุการคณะกรรมการชุมชนยกร่างแผนชุมชนจากข้อมูลแนวทางการพัฒนาชุมชน ซึ่งพิจารณาจากการทราบปัญหา ความต้องการ และแนวทางปฏิบัติที่เหมาะสมกับสภาพชุมชนที่ได้จากการจัดประชุมร่วมกันระหว่างคณะกรรมการชุมชนและประชาคมชุมชน ทั้งนี้ให้สอดคล้องเชื่อมโยงกับการจัดทำและประสานแผนพัฒนาหมู่บ้าน การจัดทำและประสานแผนพัฒนาตำบล การจัดทำแผนพัฒนาท้องถิ่น และการจัดทำและประสานแผนพัฒนาอำเภอ แผนพัฒนาจังหวัด แผนพัฒนาภูมิภาค ตามรูปแบบที่กระทรวงมหาดไทยกำหนดและเสนอคณะกรรมการชุมชนพิจารณาให้ความเห็นชอบ
๒. คณะกรรมการชุมชนพิจารณาให้ความเห็นชอบแผนชุมชนและเสนอประธานกรรมการชุมชน
๓. ประธานกรรมการชุมชนอนุมัติและประกาศใช้แผนชุมชนภายใน ๑๕ วันนับตั้งแต่วันที่คณะกรรมการชุมชนเสนอ และปิดประกาศโดยเปิดเผยให้ประชาชนทราบโดยทั่วกันไม่น้อยกว่า ๓๐ วัน
๔. ให้ประธานกรรมการชุมชนแจ้งแผนชุมชนที่ประกาศใช้แล้วไปยังคณะกรรมการบริหารงานตำบลแบบบูรณาการ (ก.บ.ต.) และองค์กรปกครองส่วนท้องถิ่นในพื้นที่ที่รับผิดชอบ เพื่อดำเนินการในส่วนที่เกี่ยวข้อง

วิธีการการเลือก คุณสมบัติและลักษณะต้องห้าม การพ้นจากตำแหน่งของคณะกรรมการชุมชน และคุณสมบัติ และลักษณะต้องห้ามของผู้มีสิทธิเลือกคณะกรรมการชุมชนให้ถือปฏิบัติตามระเบียบกระทรวงมหาดไทย ว่าด้วยคณะกรรมการชุมชนของเทศบาล พ.ศ. ๒๕๖๔ โดยดำเนินการ ดังนี้

๑. ให้เทศบาลตำบลกรณีไม่มีผู้ใหญ่บ้าน เทศบาลเมือง เทศบาลนคร ประกาศกำหนดวันเพื่อให้มีการประชุมเลือก กรรมการชุมชน จำนวน ไม่น้อยกว่า ๕ คน แต่ไม่เกิน ๙ คน โดยให้องค์กรปกครองส่วนท้องถิ่นข้างต้น มี หนังสือแจ้งประกาศกำหนด วัน เวลา สถานที่ คุณสมบัติผู้มีสิทธิได้รับเลือกเป็นกรรมการชุมชน ผู้มีสิทธิเลือก กรรมการชุมชน และวิธีการเลือก ให้ทุกครัวเรือนที่อยู่ในชุมชนทราบล่วงหน้าไม่น้อยกว่า ๗ วัน สำหรับ ระยะเวลาในการจัดประชุมดังกล่าวให้องค์กรปกครองส่วนท้องถิ่นข้างต้น พิจารณาตามความเหมาะสม และ คำนึงถึงห้วงระยะเวลาของการจัดทำและประสานแผนพัฒนาหมู่บ้านและแผนชุมชน การจัดทำและประสาน แผนพัฒนาตำบล และการจัดทำและประสานแผนพัฒนาอำเภอด้วย
๒. ในการประชุมเลือกกรรมการชุมชน ให้นายกเทศมนตรีแต่งตั้งคณะกรรมการซึ่งเป็นพนักงานเทศบาล ทำหน้าที่ ดำเนินการประชุมเลือกกรรมการชุมชน พร้อมจัดให้ผู้มีสิทธิเลือกเข้าร่วมประชุมลงลายมือชื่อและบันทึกไว้เป็น หลักฐาน
๓. เมื่อดำเนินการตามข้อ ๑ และ ๒ ข้างต้น ให้คณะกรรมการตามข้อ ๒ ประกาศให้ผู้มีสิทธิเลือกที่อยู่ในที่ประชุม เสนอชื่อบุคคลที่มีคุณสมบัติ และไม่มีลักษณะต้องห้ามเป็นกรรมการชุมชนต่อที่ประชุมและให้ผู้มีสิทธิรับรอง การเสนอชื่อนั้นไม่น้อยกว่า ๒ คน ผู้ได้รับการเสนอชื่อต้องอยู่ในที่ประชุม เว้นแต่ผู้ถูกเสนอชื่อแสดงความสมัคร ใจไว้เป็นหนังสือ เมื่อปิดการเสนอชื่อแล้ว ให้ที่ประชุมเลือกกรรมการชุมชนโดยวิธีเปิดเผยหรือวิธีลับก็ได้ตามที่ ประชุมมีมติ หากมีผู้ได้รับการเสนอชื่อมีคะแนนเท่ากันในลำดับท้ายและเกินจำนวนกรรมการชุมชนที่พึงมี ให้ใช้ วิธีการจับฉลากผู้ที่ได้คะแนนเท่ากัน พร้อมประกาศรายชื่อผู้ได้รับการเลือก ณ สถานที่เลือกและรายงานให้ นายกเทศมนตรีทราบ
๔. เมื่อได้คณะกรรมการชุมชนครบตามจำนวนตามข้อ ๑ ให้เทศบาลเรียกประชุมกรรมการชุมชนภายใน ๗ วัน และให้กรรมการเลือกกันเองเป็นประธานกรรมการ ๑ คน รองประธานกรรมการ ๑ คน เสร็จญญิก ๑ คน และให้ ประธานกรรมการเลือกกรรมการชุมชน ๑ คน เป็นเลขานุการ ให้คณะกรรมการชุมชนมีวาระ ๔ ปี หากวาระการ ดำรง ตำแหน่งของกรรมการชุมชนที่พ้นจากตำแหน่งเพราะเหตุอื่นใดนอกจากครบวาระ เหลืออยู่ไม่ถึง ๑๘๐ วัน จะ ไม่คัดเลือกรวมชุมชนแทนตำแหน่งที่ว่างก็ได้ และให้คณะกรรมการชุมชนปฏิบัติหน้าที่ เท่าที่เหลืออยู่
๕. เมื่อกรรมการชุมชนได้ดำเนินการตามข้อ ๓ เรียบร้อยแล้ว ให้นายกเทศมนตรีแต่งตั้งคณะกรรมการชุมชนและ ปิดประกาศ ณ ที่ทำการเทศบาลให้ชุมชนทราบโดยทั่วกัน ทั้งนี้ให้แต่งตั้งพนักงานส่วนท้องถิ่นที่รับผิดชอบการ จัดทำแผนพัฒนาท้องถิ่น/แผนชุมชนเป็นผู้ช่วยเลขานุการเพื่อช่วยเหลือในการจัดทำแผนชุมชนให้มี ประสิทธิภาพ

คุณสมบัติคณะกรรมการชุมชน (ข้อ ๗)

๑. มีสัญชาติไทย
๒. มีอายุไม่ต่ำกว่า ๑๘ ปี ในวันเลือก
๓. มีภูมิลำเนาหรือถิ่นที่อยู่เป็นประจำ และมีชื่ออยู่ในทะเบียนตามกฎหมายว่าด้วยการทะเบียนราษฎรในชุมชนนั้น ติดต่อกันถึงวันเลือกไม่น้อยกว่า ๑๘๐ วัน

/ลักษณะต้องห้าม...

ลักษณะต้องห้ามของคณะกรรมการชุมชน (ข้อ ๘)

๑. ตัดยาเสพติดให้โทษ
๒. วิกลจริตหรือจิตฟั่นเฟือนไม่สมประกอบ
๓. ภิกษุ สามเณร นักพรต นักบวช
๔. ต้องคำพิพากษาหรือคำสั่งที่ขบถด้วยกฎหมายให้จำคุก และถูกคุมขังอยู่โดยหมายศาล หรือคำสั่งที่ขบถด้วยกฎหมาย
๕. เคยได้รับโทษจำคุกโดยได้พ้นโทษมายังไม่ถึง ๕ ปี นับถึงวันคัดเลือก เว้นแต่ในความผิดอันได้กระทำโดยประมาทหรือความผิดลหุโทษ
๖. เป็นผู้พ้นหรือถูกสั่งให้ออกจากตำแหน่งสมาชิกสภาท้องถิ่นหรือผู้บริหารท้องถิ่น รองผู้บริหารท้องถิ่น ที่ปรึกษาผู้บริหารท้องถิ่น เลขานุการของผู้บริหารท้องถิ่น ข้าราชการประจำ พนักงานเจ้าหน้าที่ หรือลูกจ้างของหน่วยงานของรัฐ หรือของรัฐวิสาหกิจ หรือขององค์กรปกครองส่วนท้องถิ่นเพราะเหตุทุจริต

การพ้นจากตำแหน่ง (ข้อ ๑๑)

๑. ถึงคราวออกตามวาระ
๒. ตาย
๓. ลาออก โดยยื่นหนังสือต่อนายกเทศมนตรี
๔. ขาดคุณสมบัติตามข้อ ๗ หรือมีลักษณะต้องห้ามตามข้อ ๘
๕. นายกเทศมนตรีเห็นว่าขาดการประชุมคณะกรรมการชุมชนติดต่อกันสามครั้ง โดยไม่มีเหตุอันควร
๖. ผู้มีสิทธิเลือกไม่น้อยกว่าหนึ่งในห้า หรือหนึ่งร้อยคนสุดแต่จำนวนใดจะน้อยกว่า เข้าชื่อเสนอต่อนายกเทศมนตรี เพื่อให้กรรมการชุมชนทั้งคณะพ้นจากตำแหน่ง หรือกรรมการชุมชนคนใดคนหนึ่งพ้นจากตำแหน่งเพราะมีความประพฤติในทางที่จะนำมาซึ่งความเสื่อมเสียของชุมชน และนายกเทศมนตรีให้ความเห็นชอบ
๗. ผู้มีสิทธิเลือกไม่น้อยกว่ากึ่งหนึ่งเข้าชื่อเสนอต่อนายกเทศมนตรี เพื่อให้กรรมการชุมชนทั้งคณะพ้นจากตำแหน่ง หรือกรรมการชุมชนคนใดคนหนึ่งพ้นจากตำแหน่งเพราะมีความประพฤติในทางที่จะนำมาซึ่งความเสื่อมเสียของชุมชน โดยให้นายกเทศมนตรีมีคำสั่งทันที
๘. เทศบาลประกาศยุบชุมชน

ผู้มีสิทธิเลือกคณะกรรมการชุมชน (ข้อ ๙ และข้อ ๑๐)

๑. มีสัญชาติไทย หรือ บุคคลที่มีการจัดทำทะเบียนประวัติและบัตรประจำตัวตามประกาศกระทรวงมหาดไทย เรื่อง การกำหนดเขตพื้นที่ควบคุมและการอนุญาตให้คนต่างด้าวบางจำพวกที่เข้ามาอยู่ในราชอาณาจักรเป็นการชั่วคราวออกนอกเขตพื้นที่ควบคุม ลงวันที่ ๑๕ มิถุนายน พ.ศ. ๒๕๕๙
๒. มีอายุไม่ต่ำกว่า ๑๘ ปี ในวันเลือก
๓. มีภูมิลำเนาหรือถิ่นที่อยู่เป็นประจำ และมีชื่ออยู่ในทะเบียนบ้านตามกฎหมายว่าด้วยการทะเบียนราษฎรในชุมชนนั้นติดต่อกันไม่น้อยกว่า ๙๐ วัน นับถึงวันเลือก
๔. ตัดยาเสพติดให้โทษ
๕. วิกลจริตหรือจิตฟั่นเฟือนไม่สมประกอบ
๖. ภิกษุ สามเณร นักพรต หรือนักบวช
๗. ต้องคำพิพากษาหรือคำสั่งศาลที่ขบถด้วยกฎหมายให้จำคุก และถูกคุมขังอยู่โดยหมายศาลหรือคำสั่งที่ขบถด้วยกฎหมาย

ประกาศคณะกรรมการชุมชน.....

เรื่อง ประกาศใช้แผนชุมชน พ.ศ.

ด้วยคณะกรรมการชุมชนในการประชุมร่วมกับประชาคมในชุมชน ครั้งที่ .. /.... เมื่อวันที่ .. เดือน .. พ.ศ. ได้พิจารณาการจัดทำ/ทบทวนแผนชุมชน เสร็จเรียบร้อยแล้ว

อาศัยอำนาจตามหนังสือกระทรวงมหาดไทย ที่ มท/..... ลงวันที่..... พ.ศ. ประธานกรรมการชุมชน จึงประกาศใช้แผนชุมชน พ.ศ. เพื่อเป็นแนวทางในการพัฒนาชุมชน ต่อไป

จึงประกาศให้ทราบโดยทั่วกัน

ประกาศ ณ วันที่ .. เดือน .. พ.ศ.

ประธานคณะกรรมการชุมชน

ตัวอย่าง บันทึกรายงานการประชุมประชาคมเพื่อจัดทำ/ทบทวนแผนชุมชน

ชื่อชุมชน.....

เทศบาลตำบล.....เทศบาลเมือง..... เทศบาลนคร.....เมืองพัทยา.....

อำเภอ..... จังหวัด.....

วันที่..... เดือน..... พ.ศ.

ณ.....

เริ่ม ประชุมเวลา..... น.

๑. เมื่อประชาชนมาพร้อมแล้ว ประธานคณะกรรมการชุมชน กล่าวเปิดการประชุมประชาคมและสรุปข้อมูลพื้นฐานของหมู่บ้าน

๑.๑ ข้อมูลทั่วไปของชุมชน

(๑) ผู้เข้าร่วมประชุมที่มีคุณสมบัติครบถ้วนตามที่กำหนด จำนวน คน

(๒) ผู้เข้าร่วมประชุม จำนวน คน คิดเป็นร้อยละ.....

๒. ประธานที่ประชุม ขอให้ที่ประชุมพิจารณาทบทวน ปรับปรุง ข้อมูล/ความต้องการของประชาชนในชุมชน ขอให้ทุกภาคส่วน คณะทำงานทุกด้านของคณะกรรมการชุมชน รวบรวมแผนฯ ทั้งหมดที่มีในชุมชนและร่วมกันเสนอความต้องการ/โครงการเพิ่มเติม เพื่อให้ที่ประชุมประชาคมรวบรวมแผนฯ ทั้งหมดที่มีในชุมชนและร่วมกันเสนอความต้องการ/โครงการเพิ่มเติม เพื่อให้ที่ประชุมประชาคม

- จัดหมวดหมู่ข้อมูล

- วิเคราะห์ปัญหาความต้องการจากข้อมูลของหมู่บ้าน

- กำหนดเป้าหมายการพัฒนาชุมชน ประเด็นการพัฒนา และแนวทางการพัฒนาชุมชน

- จัดลำดับความสำคัญของความต้องการของชุมชน

- พิจารณาเสนอแนวทางแก้ไข ทิศทางการพัฒนาชุมชนในอนาคตผ่านโครงการที่สอดคล้องกับ

เป้าหมายการพัฒนาชุมชน ประเด็นการพัฒนา และแนวทางการพัฒนา

๓. ที่ประชุมฯ ได้ร่วมกันวิเคราะห์ข้อมูล และจัดลำดับความต้องการ/โครงการ ของแผนชุมชน ประเด็นการพัฒนาชุมชน และแนวทางการพัฒนาชุมชน ดังนี้

๑) ประเด็นการพัฒนาชุมชนที่ ๑

แนวทางการพัฒนาชุมชน ที่ ๑

โครงการ งบประมาณ

๒) ประเด็นการพัฒนาชุมชนที่ ๒

แนวทางการพัฒนาชุมชน ที่ ๒

โครงการ งบประมาณ.....

๔. ปัญหาที่พบในที่ประชุม

(๑)

(๒)

(๓)

๕. ข้อเสนอแนะเพิ่มเติม

(๑)

(๒)

ปิดประชุมเวลา น.

ลงชื่อ

(.....)

ผู้บันทึกรายงานการประชุม

วันที่ เดือน พ.ศ.

ลงชื่อ

(.....)

เลขานุการคณะกรรมการชุมชน

วันที่ เดือน พ.ศ.

ลงชื่อ

(.....)

ผู้เข้าร่วมประชุมฯ

วันที่ เดือน พ.ศ.

ลงชื่อ

(.....)

ผู้แทนส่วนราชการ

วันที่ เดือน พ.ศ.

ลงชื่อ

(.....)

ประธานคณะกรรมการชุมชน

วันที่ เดือน พ.ศ.

แผนชุมชน

ประจำปี พ.ศ.

เทศบาลตำบล..... (กรณีไม่มีกำนัน/ผู้ใหญ่บ้าน) เทศบาลเมือง.....

เทศบาลนคร.....เมืองพัทยา.....

อำเภอ.....จังหวัด.....

ภาพที่แสดงถึงอัตลักษณ์หรือความเป็นชุมชน

คำอธิบายเพิ่มเติม - การลงวันที่ / เดือน นั้นขอให้ลงวันที่
จัดประชุมเพื่อพิจารณาแผนชุมชน แล้วมีมติเห็นชอบและ
รับรอง พร้อมประกาศใช้ กำหนดให้อยู่ในระหว่างเดือน ม.ค.
กพ. ของทุกปี เสร็จแล้วส่งลายมือชื่อประธานคณะกรรมการ
ชุมชน

คณะกรรมการชุมชน.....เทศบาลตำบล.....เทศบาลเมือง.....เทศบาลนคร.....เมืองพัทยา.....
ได้ประชุมพิจารณาแผนชุมชน มีมติเห็นชอบและรับรองแล้ว เมื่อวันที่.....เดือน.....พ.ศ.
.....

(ลงชื่อ)

(.....)

ประธานกรรมการชุมชน

.....

คำนำ

การจัดแผนชุมชนฉบับนี้ มีความสำคัญยิ่งต่อการส่งเสริมและสนับสนุนให้เกิดกระบวนการเรียนรู้และการจัดการตนเองของคนในชุมชน ผ่านกลไกการมีส่วนร่วมจากทุกภาคส่วน โดยมีการค้นหา รวบรวมข้อมูลความรู้ และสร้างกระบวนการวิเคราะห์ปัญหา เพื่อร่วมกันกำหนดทิศทางการพัฒนาชุมชนเชื่อมโยงสอดคล้องกับปัญหาและความต้องการที่แท้จริง สามารถแก้ไขปัญหามุมชนเผชิญร่วมกันอยู่ได้ รวมทั้งก่อเกิดการ ค้นหาศักยภาพจากทรัพยากรธรรมชาติ ฝีมือ ทักษะของคนในชุมชน เพื่อแก้ไขปัญหามุมชน ลดการพึ่งพาจากภายนอก เพื่อให้ชุมชนเข้มแข็งและพึ่งตนเองได้

สำหรับกระบวนการทบทวน และปรับปรุงแผนชุมชน.....ได้ก่อเกิดจากกลไกของคณะกรรมการชุมชน ที่เป็นการมีส่วนร่วมของทุกภาคส่วนในชุมชน และเทศบาลเมือง...../เทศบาลนคร..... พร้อมทั้งการส่งเสริมและสนับสนุนจากส่วนราชการ/ภาคเอกชนที่เกี่ยวข้อง เพื่อร่วมกันบูรณาการปัญหาและความต้องการจากชุมชน ผ่านเวทีประชาคมชุมชนที่สร้างกระบวนการเรียนรู้ร่วมกันจากข้อมูลที่ได้จากการจัดเก็บนำมาการวิเคราะห์ข้อมูลจนไปสู่การกำหนดแผนงาน/โครงการ/กิจกรรมที่ตอบสนองต่อปัญหาและความต้องการของ โดยกำหนดออกมา ๓ กลุ่มโครงการ/กิจกรรม คือ โครงการ/กิจกรรมที่ดำเนินการได้เอง โครงการ/กิจกรรมที่ต้องดำเนินการร่วมกันกับหน่วยงานภายนอก และโครงการ/กิจกรรมที่ต้องขอรับการสนับสนุนจากภายนอก

คณะกรรมการชุมชน.....หวังเป็นอย่างยิ่งว่าแผนชุมชนเล่มนี้จะเป็นประโยชน์แก่หน่วยงานราชการ ภาคเอกชน ภาคประชาสังคม และผู้ที่เกี่ยวข้องได้นำไปใช้ในการประสานเชื่อมโยงสู่แผนพัฒนาเทศบาลเมือง/เทศบาลนคร แผนพัฒนาอำเภอ และแผนพัฒนาทุกระดับ เพื่อการแก้ไขปัญหามุมชน และตอบสนองความต้องการของชุมชนได้อย่างทั่วถึง และอันจะเป็นประโยชน์ต่อการพึ่งพาตนเองได้ของชุมชนต่อไป

คำอธิบายเพิ่มเติม

→ คำนี้ที่ร่างขึ้นนี้ ชุมชนสามารถนำไปปรับแก้ไขเพื่อความสอดคล้องกับชุมชนได้ ทั้งนี้กรลงเดือนให้อยู่ระหว่างเดือนมกราคม-กุมภาพันธ์ของทุกปี

คณะกรรมการชุมชน.....

เดือน..... พ.ศ.

สารบัญ

หน้า

ส่วนที่ ๑ ข้อมูลทั่วไปของชุมชน

ส่วนที่ ๒ การวิเคราะห์ข้อมูล

๒.๑ วิเคราะห์ปัจจัยภายใน (จุดอ่อน จุดแข็ง)

๒.๒ วิเคราะห์ปัจจัยภายนอก (โอกาส ภัยคุกคาม)

๒.๓ วิเคราะห์ปัญหาของชุมชน

ส่วนที่ ๓ แผนงาน/โครงการของชุมชน

๓.๑ แผนงาน/โครงการ เรียงตามลำดับความสำคัญ

๓.๒ แผนงาน/โครงการ แยกแต่ละด้าน

ส่วนที่ ๔ การทบทวนแผนชุมชน

ส่วนที่ ๕ เรื่องอื่นๆ (ที่เห็นว่าสำคัญและควรบรรจุไว้ในเล่มแผนชุมชน)

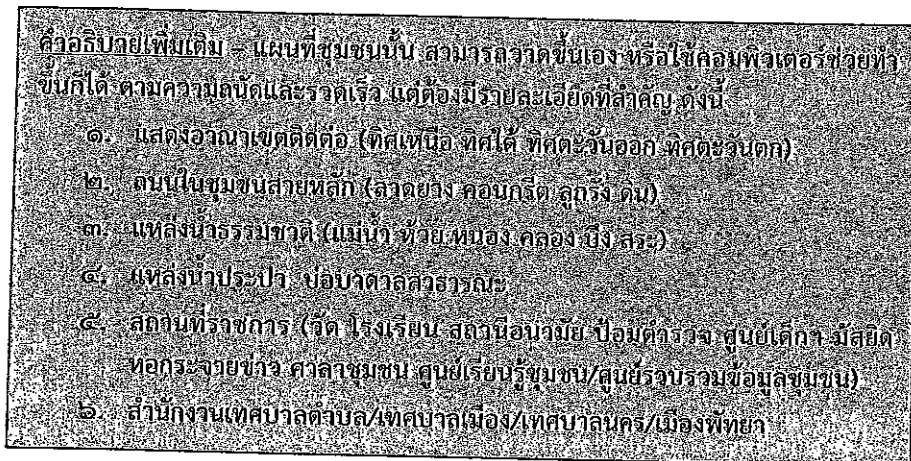
ภาคผนวก

แผนชุมชน
เทศบาลตำบล... (กรณีไม่มีกำนัน/ผู้ใหญ่บ้าน) เทศบาลเมือง.....
เทศบาลนคร...เมืองพัทยา.....

อำเภอ..... จังหวัด.....

ส่วนที่ ๑ ข้อมูลทั่วไปของชุมชน

๑. แผนที่ชุมชน



๒. ประวัติความเป็นมาของชุมชน

๓. พื้นที่ทั้งหมดไร่ หรือ ตารางกิโลเมตร

๔. อาณาเขต

ชุมชน.....ตั้งอยู่ในเทศบาลตำบล.....เทศบาลเมือง.....เทศบาลนคร.....เมืองพัทยา.....อำเภอ.....จังหวัด.....
ห่างจากอำเภอ..... ไปทางทิศ..... กิโลเมตร ห่างจากจังหวัด.....ไปทางทิศ
.....กิโลเมตร มีอาณาเขตติดต่อ ดังนี้

ทิศเหนือ	ติดต่อกับ.....
ทิศใต้	ติดต่อกับ.....
ทิศตะวันออก	ติดต่อกับ.....
ทิศตะวันตก	ติดต่อกับ.....

๕. ลักษณะภูมิประเทศ

๖. จำนวนประชากรรวมทั้งสิ้น.....คน แยกเป็น ชาย.....คน หญิง.....คน

๖.๑ ผู้สูงอายุ (อายุ ๖๐ ปี บริบูรณ์ขึ้นไป) รวมทั้งสิ้น.....คน แยกเป็น
ชาย.....คนหญิง.....คน

๖.๒ คนพิการ รวมทั้งสิ้น.....คน แยกเป็น ชาย.....คน หญิง.....คน

๗. จำนวนครัวเรือน ครัวเรือน

๘. การประกอบอาชีพ

๘.๑ อาชีพหลักของครัวเรือน

- ๘.๑.๑ อาชีพ..... จำนวน.....ครัวเรือน
๘.๑.๒ อาชีพ..... จำนวน.....ครัวเรือน
๘.๑.๓ อาชีพ..... จำนวน.....ครัวเรือน
๘.๑.๔ อาชีพ..... จำนวน.....ครัวเรือน

๘.๒ อาชีพเสริมหรืออาชีพรอง

- ๘.๒.๑ อาชีพ..... จำนวน.....ครัวเรือน
๘.๒.๒ อาชีพ..... จำนวน.....ครัวเรือน
๘.๒.๓ อาชีพ..... จำนวน.....ครัวเรือน
๘.๒.๔ อาชีพ..... จำนวน.....ครัวเรือน

๙. ผู้ว่างงาน จำนวน.....คน แยกเป็น

- ๙.๑ กลุ่มอายุ ๑๓ - ๑๘ ปี จำนวน.....คน
๙.๒ กลุ่มอายุ ๑๙ - ๒๔ ปี จำนวน.....คน
๙.๓ กลุ่มอายุ ๒๕ ปี ขึ้นไป จำนวน.....คน

๑๐. ชุมชนมีรายได้.....บาท/ปี รายจ่าย.....บาท/ปี
มีหนี้สิน.....บาท/ปี

๑๑. รายได้เฉลี่ยของประชากร (ตามเกณฑ์ จปฐ. ปี....) จำนวน.....บาท/คน/ปี
ครัวเรือนยากจน (รายได้ไม่ถึง ๓๐,๐๐๐ บาท คน/ปี) ปี....
จำนวน..... ครัวเรือน

๑๒. จำนวนกลุ่มกิจกรรม / อาชีพ มีจำนวน.....กลุ่ม ดังนี้

- ๑๒.๑ ชื่อกลุ่มกิจกรรม / อาชีพ จำนวนสมาชิก.....คน
๑๒.๒ ชื่อกลุ่มกิจกรรม / อาชีพ จำนวนสมาชิก.....คน
๑๒.๓ ชื่อกลุ่มกิจกรรม / อาชีพ จำนวนสมาชิก.....คน
๑๒.๔ ชื่อกลุ่มกิจกรรม / อาชีพ จำนวนสมาชิก.....คน

๑๓. กองทุนในชุมชน มีจำนวน.....กองทุน ดังนี้

- ๑๓.๑ ชื่อกองทุน..... มีจำนวน.....กองทุน
มีงบประมาณรวม.....บาท
๑๓.๒ ชื่อกองทุน..... มีจำนวน.....กองทุน
มีงบประมาณรวม.....บาท
๑๓.๓ ชื่อกองทุน..... มีจำนวน.....กองทุน
มีงบประมาณรวม.....บาท
๑๓.๔ ชื่อกองทุน..... มีจำนวน.....กองทุน
มีงบประมาณรวม.....บาท

๑๔. ข้อมูลความต้องการพัฒนาฝีมือแรงงานของประชาชน

- ๑๔.๑ ชื่อกิจกรรม/อาชีพ..... จำนวน.....คน
๑๔.๒ ชื่อกิจกรรม/อาชีพ..... จำนวน.....คน
๑๔.๓ ชื่อกิจกรรม/อาชีพ..... จำนวน.....คน
๑๔.๔ ชื่อกิจกรรม/อาชีพ..... จำนวน.....คน

คลังข้อมูลเพิ่มเติม - การกรอกข้อมูล
ความต้องการพัฒนาฝีมือแรงงานของ
ประชาชน นั้น ยกตัวอย่างเช่น
ประชาชนในชุมชนต้องการฝึก
อาชีพตัดผม ทำขนม และอาชีพช่าง
ต่าง ๆ เป็นต้น ซึ่งผู้นำชุมชนต้อง
สำรวจสอบถามความต้องการของ
ประชาชนในชุมชน

***ตั้งแต่ข้อ ๑๕ เป็นต้นไป อยู่ในส่วนข้อมูลอื่น ๆ ที่ชุมชนเห็นสมควรเพิ่มเติมให้ครบถ้วนสมบูรณ์

๑๕. ข้อมูลคมนาคม/สาธารณูปโภค

๑๕.๑ การเดินทางเข้าชุมชน

คำอธิบายเพิ่มเติม - การกรอกข้อมูลการเดินทางเข้าชุมชนนั้น ยกตัวอย่างเช่น จากอำเภอ.....ใช้ทางหลวง (สาย.....) ระยะ..... กิโลเมตร เลี้ยวซ้ายเข้าทางหลวงหมายเลข..... ระยะประมาณ..... กิโลเมตรแยกขวาลงถนนลูกรัง ระยะทาง..... กิโลเมตร ถึงชุมชน..... เป็นต้น

๑๕.๒ สาธารณูปโภค

คำอธิบายเพิ่มเติม - การกรอกข้อมูลสาธารณูปโภคนั้น ยกตัวอย่าง

มีไฟฟ้าครบทุกครัวเรือน	
โทรศัพท์สาธารณะ	จำนวน..... แห่ง
ประปาชุมชน	จำนวน..... แห่ง
ท่อระบายน้ำ	จำนวน..... แห่ง
ศาลาประชาคม	จำนวน..... แห่ง
บ่อน้ำบาดาล	จำนวน..... แห่ง

เป็นต้น

๑๕.๓ แหล่งน้ำ

คำอธิบายเพิ่มเติม - การกรอกข้อมูลแหล่งน้ำนั้น ยกตัวอย่าง

แหล่งน้ำตามธรรมชาติ	
ลำห้วย	จำนวน..... แห่ง
คลอง	จำนวน..... แห่ง
สระ	จำนวน..... แห่ง
แหล่งน้ำที่สร้างขึ้นในหมู่บ้าน	
บ่อน้ำบาดาล	จำนวน..... แห่ง
สระน้ำ	จำนวน..... แห่ง

เป็นต้น

ส่วนที่ ๒ การวิเคราะห์ข้อมูล

๒.๑ การวิเคราะห์ปัจจัยภายในหรือสภาพแวดล้อมภายใน จะทำให้ชุมชนทราบถึงความสามารถหรือความเป็นตัวตนของชุมชน

(๑) จุดอ่อน คือ ลักษณะหรือข้อด้อยของชุมชนเมื่อเทียบกับชุมชนอื่น

- (๑.๑)
- (๑.๒)
- (๑.๓)

(๒) จุดแข็ง คือ ศักยภาพความสามารถหรือข้อเด่นของชุมชนเมื่อเทียบกับชุมชนอื่น

- (๒.๑)
- (๒.๒)
- (๒.๓)

คำอธิบายเพิ่มเติม- ชุมชนสามารถวิเคราะห์จุดอ่อน/จุดแข็ง โดยระบบแยกออกเป็นด้าน ๆ ได้ดังนี้ (สามารถเพิ่มเติมได้ตามความต้องการสอดคล้องกับบริบทของชุมชน)

- ด้านเศรษฐกิจ
- ด้านสังคม (เด็ก เยาวชน สตรี ผู้สูงอายุ ผู้ด้อยโอกาส การศึกษา ศาสนา และวัฒนธรรม)
- ด้านทรัพยากรธรรมชาติและสิ่งแวดล้อม
- ด้านความมั่นคงและความสงบเรียบร้อย
- ด้านโครงสร้างพื้นฐาน

๒.๒ การวิเคราะห์ปัจจัยภายนอก หรือสภาพแวดล้อมภายนอก จะทำให้ชุมชนทราบถึงโอกาสและอุปสรรคการทำงานของชุมชน

(๑) โอกาส

(๑.๑)

(๑.๒)

(๑.๓)

(๒) อุปสรรค

(๒.๑)

(๒.๒)

(๒.๓)

การค้นหาคำศัพท์ภาพ/กำหนดตำแหน่งหรือจุดยืนทางยุทธศาสตร์ของชุมชน (positioning) (เพื่อประมวลจุดแข็ง โอกาส ศักยภาพ นำไปสู่การกำหนดวิสัยทัศน์หรือความฝัน Dream ของชุมชน)

การค้นหาคำพร้อม ความเหมาะสมในด้านต่าง ๆ ของพื้นที่ชุมชนนั้น ๆ พิจารณาจาก ความเป็นภูมิปัญญา หรือคุณค่าของท้องถิ่น เป็นสิ่งที่ส่งผลกระทบต่อประชาชนในวงกว้าง(หรือเป็นเส้นเลือดใหญ่ของชุมชน) ก่อให้เกิดรายได้มากพอสมควร และจะต้องไม่เริ่มจากศูนย์ นำศักยภาพที่มีในพื้นที่มาให้เกิดประโยชน์สูงสุด และคุ้มค่า

๒.๓ การวิเคราะห์ปัญหาของชุมชน

ลำดับความสำคัญของปัญหา	ชื่อปัญหา	สาเหตุของปัญหา	ข้อมูลเชิงลึกภาพ ขนาด และ ความรุนแรงของปัญหา	แนวทางการแก้ไขปัญหา

ตัวอย่างการวิเคราะห์ปัญหาของชุมชน				
ลำดับ ความ สำคัญของ ปัญหา	ข้อปัญหา	สาเหตุของปัญหา	ข้อมูลเชิงสถิติ (ขนาด และ ความรุนแรงของปัญหา)	แนวทางการ แก้ไขปัญหา
๑	ปัญหา ความ ยากจน	ผลผลิตราคาตกต่ำ ไม่เอาหน่บเสียบ ไม่มีควรงคบลข ครัวเรือน	ชกเคอญทจปรจขอ ๑๓ คนไขครจเรอญมี รยไคเคอญมอญกรณนละ ๓๑.๑๑๑บาท ต่อป ๑๑ ๓๑ ชกเคอญพจปด ขอ ๑๑ ๑๑ ๑๑ ๑๑ กรออมแล ครวเรอญนบพนนอกรบม รอปลง ๓๑	

ส่วนที่ ๓ โครงการ/กิจกรรมแผนชุมชน

๓.๑ โครงการ/กิจกรรม เรียงตามลำดับความสำคัญ (รวมทุกด้านหรืออาจเพิ่มเติมความต้องการและ
สอดคล้องกับบริบทของชุมชน)

ลำดับที่	ชื่อ โครงการ	งบประมาณ	เป้าหมาย	ประเภทของแผนด้านต่าง ๆ (ระบุ ✓)					วิธีการดำเนินการ (ระบุ ✓)			
				ด้านเศรษฐกิจ	ด้านสังคม	ด้านทรัพยากร	ด้านสิ่งแวดล้อม	ด้านศิลปวัฒนธรรม	ฝึกอบรม	ประชาสัมพันธ์	ประสานงาน	
	<p>คำอธิบายเพิ่มเติม: รูปแบบหรือตารางการนำเสนอสามารถปรับให้สอดคล้องกับหน่วยงานแหล่งงบประมาณ เน้นด้านรูปแบบขององค์กรปกครองส่วนท้องถิ่นหรือตามประเด็นทางศาสตร์พัฒนาอำเภอ/จังหวัด หรือหน่วยงานอื่น</p>											
	<p>คำอธิบายเพิ่มเติม: โครงการรวมทุกด้านเรียงตามลำดับความสำคัญครั้งนี้ ให้กรอกข้อมูลโครงการ/ กิจกรรมทุกโครงการในลักษณะกรงบูรณาการ ชื่อ/งบประมาณ, ระดับพื้นที่เป้าหมายที่ตั้งเป็นกรงรวมไป ไม่ซ้ำซ้อนกับ พังที่ชุมชนตัวเอง / หน่วยงานราชการ เช่น เทศบาล/ ปศุสัตว์/ พัฒนาชุมชน/ เกษตร/ สาธารณสุข ฯลฯ ให้การสนับสนุน และโครงการที่ชุมชนที่ร่วมกับหน่วยงานราชการหรือหน่วยงานอื่น ๆ โดยเมื่อกรอกข้อมูลโครงการ/กิจกรรมตารางรวมทุกโครงการให้แล้วเสร็จ โดยตารางต่อไป เป็นการแยก โครงการตามด้านต่าง ๆ ก็สามารถคัดลอกโครงการจากตารางรวมทุกด้านนี้ไปวางตามแต่ละด้านได้เลย ไม่ต้องพิมพ์ใหม่ แล้วจึงจัดทำข้อมูลส่วนอื่น ๆ ให้ครบถ้วน</p>											

๔. ด้านความมั่นคงและความสงบเรียบร้อย

ลำดับ ที่	ชื่อ โครงการ	งบประมาณ	เป้าหมาย/ ระยะเวลา/ จุดเน้นการ	รายละเอียด/ วิธีดำเนินการ	วิธีการดำเนินการ (ระบุ ✓)				หมายเหตุ (หน่วยความงวน)
					ทำเอง	จ้าง	ขอความร่วมมือ	อื่นๆ	

๕. ด้านบริหารจัดการ

ลำดับ ที่	ชื่อ โครงการ	งบประมาณ	เป้าหมาย/ ระยะเวลา/ จุดเน้นการ	รายละเอียด/ วิธีดำเนินการ	วิธีการดำเนินการ (ระบุ ✓)				หมายเหตุ (หน่วยความงวน)
					ทำเอง	จ้าง	ขอความร่วมมือ	อื่นๆ	

ส่วนที่ ๔ การทบทวนแผนชุมชน

(ให้ชุมชนมีการทบทวนแผนชุมชนเป็นประจำ อย่างน้อยปีละ ๑ ครั้ง เพื่อให้แผนชุมชนเป็นปัจจุบันและมีข้อมูลที่สอดคล้องกับข้อเท็จจริง)

วัน/เดือน/ปี	ทบทวนครั้งที่	มติที่ ประชุม	จำนวนผู้เข้าร่วม ประชุม	หมายเหตุ
<p>คำอธิบายเพิ่มเติม = การทบทวนแผนฯ นั้น สามารถดำเนินการได้ตามที่เห็นสมควร</p>				

ภาคผนวก

คู่มือขยายเพิ่มเติม สำหรับภาคผนวกให้แบบเอกสารดังนี้

บันทึกทรงงานการประชุม

รายละเอียดโครงการ/กิจกรรม (เต็มรูปแบบ)

รางวัลออกจัดสรรเฉพาะโครงการอันดับที่ ๑-๕

สรุปข้อมูล จปฐ. ปี ๒๕๖๓ / ข้อมูล กทม. ปี ๒๕๖๓

ภาพกิจกรรม

อื่นๆ ตามความเหมาะสม

แบบประเมินแผนชุมชนประจำปีงบประมาณ พ.ศ.

เทศบาลตำบล.....เทศบาลเมือง.....เทศบาลนคร.....เมืองพัทยา..... อำเภอ.....จังหวัด.....

เทศบาลตำบล.....เทศบาลเมือง.....เทศบาลนคร.....เมืองพัทยา.....ได้ดำเนินการตรวจสอบ
ความสมบูรณ์ของการดำเนินการทบทวนและจัดทำแผนชุมชน ประจำปีงบประมาณ พ.ศ. รวมทั้งความ
ครบถ้วนขององค์ประกอบของแผนชุมชนตามแนวทางการจัดทำแผนชุมชนแล้ว โดยมีผลการตรวจสอบแผนชุมชน
ประจำปีงบประมาณ พ.ศ. ดังนี้

มี ไม่มี

ความครบถ้วนขององค์ประกอบของแผนชุมชน

<input type="checkbox"/>	<input type="checkbox"/>	<u>ส่วนที่ ๑</u>	ข้อมูลทั่วไปของชุมชน
<input type="checkbox"/>	<input type="checkbox"/>		๑.๑ ความเป็นมาของชุมชน
			๑.๒ ข้อมูลสภาพทั่วไปของชุมชน
<input type="checkbox"/>	<input type="checkbox"/>	<u>ส่วนที่ ๒</u>	การวิเคราะห์ข้อมูล
<input type="checkbox"/>	<input type="checkbox"/>		๒.๑ การประเมินศักยภาพทางยุทธศาสตร์ของพื้นที่ชุมชน (SWOT Analysis)
			๒.๒ การวิเคราะห์ปัญหาของชุมชน
<input type="checkbox"/>	<input type="checkbox"/>	<u>ส่วนที่ ๓</u>	โครงการ/กิจกรรม ภายใต้แผนชุมชน
<input type="checkbox"/>	<input type="checkbox"/>		๓.๑ การจัดลำดับความสำคัญของโครงการ และแยกวิธีการดำเนินการ (ทำเอง/ทำร่วม/หน่วยงานอื่นทำ)
<input type="checkbox"/>	<input type="checkbox"/>		๓.๒ โครงการ/กิจกรรม โดยแยกตามด้าน
<input type="checkbox"/>	<input type="checkbox"/>		๓.๓ การนำแผนงาน/โครงการตามแผนชุมชน และแผนพัฒนาท้องถิ่นในพื้นที่ รวมทั้งข้อมูล จปฐ. กชช.๒ค และข้อมูล อปท. มาประกอบการจัดทำแผนชุมชน
<input type="checkbox"/>	<input type="checkbox"/>	<u>ส่วนที่ ๔</u>	การใช้และติดตามแผนชุมชน
<input type="checkbox"/>	<input type="checkbox"/>		๔.๑ มีการดำเนินการตามแผน
<input type="checkbox"/>	<input type="checkbox"/>		๔.๒ มีการประสานแผนกับ อปท. และ/หรือ ส่วนราชการในพื้นที่
<input type="checkbox"/>	<input type="checkbox"/>		๔.๓ มีการติดตามประเมินผลการดำเนินการตามแผน
<input type="checkbox"/>	<input type="checkbox"/>	<u>ส่วนที่ ๕</u>	การทบทวนแผนชุมชน
<input type="checkbox"/>	<input type="checkbox"/>		๕.๑ การทบทวนแผน
			๕.๒ รายงานการประชุมประชาคมแผนชุมชน

ข้อเสนอแนะ :

.....

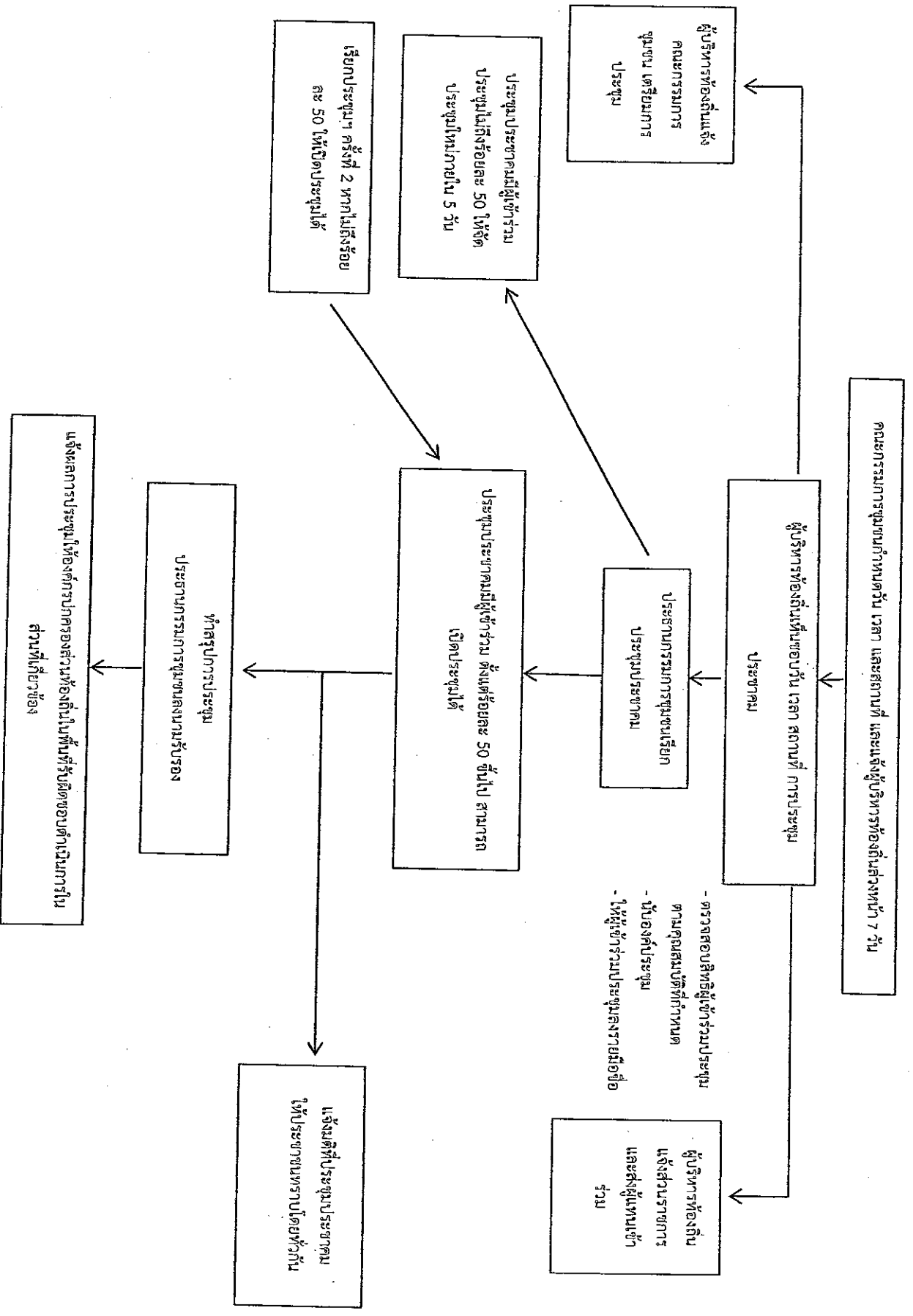
.....

หมายเหตุ :

๐ ให้เทศบาลตำบล..... (กรณีไม่มีกำนัน/ผู้ใหญ่บ้าน) เทศบาลเมือง.....เทศบาลนคร.....เมืองพัทยา..... เป็นผู้
ตรวจสอบแผนชุมชนของแต่ละชุมชน

๐ การประเมินแผนชุมชนให้ดำเนินการอย่างน้อยปีละ ๑ ครั้ง ภายในเดือนธันวาคมของทุกปี

แนวทางการประชุมประชาคมในการกำหนดแนวทางการพัฒนาชุมชนฯ เพื่อให้เป็นข้อมูลประกอบ
ในการจัดทำ/ทบทวนแผนชุมชน



รายชื่อเทศบาลตำบล
(กรณีที่ไม่มีกำนัน/ผู้ใหญ่บ้าน)

ที่	จังหวัด	อำเภอ	องค์กรปกครองส่วนท้องถิ่น
๑	ฉะเชิงเทรา	บางคล้า	เทศบาลตำบลบางคล้า
๒	ชัยนาท	วัดสิงห์	เทศบาลตำบลวัดสิงห์
๓	ตรัง	ย่านตาขาว	เทศบาลตำบลย่านตาขาว
๔	ตรัง	ห้วยยอด	เทศบาลตำบลห้วยยอด
๕	นครราชสีมา	โนนสูง	เทศบาลตำบลโนนสูง
๖	นครศรีธรรมราช	ชะอวด	เทศบาลตำบลชะอวด
๗	ปราจีนบุรี	กบินทร์บุรี	เทศบาลตำบลกบินทร์
๘	พระนครศรีอยุธยา	ท่าเรือ	เทศบาลตำบลท่าเรือ
๙	พระนครศรีอยุธยา	เสนา	เทศบาลตำบลเจ้าเจ็ด
๑๐	ยะลา	ยะหา	เทศบาลตำบลยะหา
๑๑	ระยอง	แกลง	เทศบาลตำบลแกลง
๑๒	ระยอง	ปลวกแดง	เทศบาลตำบลปลวกแดง
๑๓	ลพบุรี	โคกสำโรง	เทศบาลตำบลโคกสำโรง
๑๔	สมุทรปราการ	เมืองสมุทรปราการ	เทศบาลตำบลสำโรงเหนือ
๑๕	สมุทรสงคราม	อัมพวา	เทศบาลตำบลอัมพวา
๑๖	สระบุรี	หนองแค	เทศบาลตำบลหนองแค
๑๗	อ่างทอง	ป่าโมก	เทศบาลตำบลป่าโมก
๑๘	อุตรดิตถ์	ลับแล	เทศบาลตำบลศรีพนมมาศ