

ด่วนที่สุด

ที่ สน ๐๐๒๓.๓/๑ ๑๑๓๕๘



ศาลากลางจังหวัดสกลนคร

ถนนศูนย์ราชการ สน ๔๗๐๐๐

๑๘ มิถุนายน ๒๕๖๔

เรื่อง แนวทางการบริหารจัดการเงินค่าบำรุงการศึกษาหรือค่าเรียนนอกเหนือจากหลักสูตรการศึกษาขั้นพื้นฐาน และค่าใช้จ่ายที่เกี่ยวกับการศึกษาสำหรับผู้เรียนโดยตรงและค่าใช้จ่ายที่เกี่ยวกับการบริหารงานทั่วไป สำหรับสถานศึกษาตามระเบียบกระทรวงมหาดไทยว่าด้วยรายได้และการจ่ายเงินของสถานศึกษา สังกัดองค์กรปกครองส่วนท้องถิ่น พ.ศ. ๒๕๖๒

เรียน นายอำเภอ ทุกอำเภอ นายกองจัดการบริหารส่วนจังหวัดสกลนคร และนายกเทศมนตรีนครสกลนคร

สิ่งที่ส่งมาด้วย สำเนาหนังสือกรมส่งเสริมการปกครองท้องถิ่น ด่วนที่สุด ที่ มท ๐๘๑๖.๒/ว ๑๑๓๕

ลงวันที่ ๒ มิถุนายน ๒๕๖๔

จำนวน ๑ ชุด

ด้วยจังหวัดสกลนคร ได้รับแจ้งจากกรมส่งเสริมการปกครองท้องถิ่นว่า ได้กำหนดแนวทางการเรียกเก็บเงินค่าบำรุงการศึกษาหรือค่าเรียนนอกเหนือจากหลักสูตรการศึกษาขั้นพื้นฐานและค่าใช้จ่ายที่เกี่ยวกับการศึกษาสำหรับผู้เรียนโดยตรงและค่าใช้จ่ายที่เกี่ยวกับการบริหารงานทั่วไปสำหรับสถานศึกษาตามระเบียบกระทรวงมหาดไทยว่าด้วยรายได้และการจ่ายเงินของสถานศึกษาสังกัดองค์กรปกครองส่วนท้องถิ่น พ.ศ. ๒๕๖๒

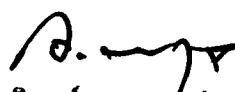
กรมส่งเสริมการปกครองท้องถิ่นพิจารณาแล้ว ปัจจุบันสถานการณ์การแพร่ระบาดของโรคติดเชื้อไวรัสโคโรนา 2019 (COVID - 19) ได้ส่งผลให้มีการเลื่อนเวลาเปิดภาคเรียนที่ ๑ ประจำปีการศึกษา ๒๕๖๔ และให้โรงเรียนหรือสถานศึกษาบริหารจัดการเรียนการสอนเฉพาะรูปแบบการจัดการศึกษาทางไกล โดยโรงเรียนหรือสถานศึกษาที่มีความพร้อมและประสงค์จะจัดการเรียนการสอนในรูปแบบ On Site ได้จะต้องผ่านเกณฑ์การประเมินความพร้อมของระบบ Thai StopCOVID plus (TSC+) และได้รับความเห็นชอบจากคณะกรรมการโรคติดต่อจังหวัดก่อน และมีโรงเรียนหรือสถานศึกษาบางแห่งได้มีการเรียกเก็บเงินค่าบำรุงการศึกษาหรือค่าเรียนนอกเหนือจากหลักสูตรการศึกษาขั้นพื้นฐาน และค่าใช้จ่ายที่เกี่ยวกับการศึกษาสำหรับผู้เรียนโดยตรงและค่าใช้จ่ายที่เกี่ยวกับการบริหารงานทั่วไปสำหรับสถานศึกษาจากผู้ปกครองแล้ว ในกรณีนี้ เพื่อเป็นการลดภาระค่าใช้จ่ายและบรรเทาความเดือดร้อนของผู้ปกครองในสถานการณ์ปัจจุบัน จึงอาศัยอำนาจตามระเบียบกระทรวงมหาดไทยว่าด้วยรายได้ และการจ่ายเงินของสถานศึกษาสังกัดองค์กรปกครองส่วนท้องถิ่น พ.ศ. ๒๕๖๒ ข้อ ๖ (๔) และข้อ ๙ (๒) กำหนดแนวทางการบริหารจัดการเงินค่าบำรุงการศึกษาหรือค่าเรียนนอกเหนือจากหลักสูตรการศึกษาขั้นพื้นฐาน

และค่าใช้จ่าย...

และค่าใช้จ่ายที่เกี่ยวกับการศึกษาสำหรับผู้เรียนโดยตรงและค่าใช้จ่ายที่เกี่ยวกับการบริหารงานทั่วไป สำหรับสถานศึกษา จังหวัดสกลนคร จึงขอให้อำเภอแจ้งองค์กรปกครองส่วนท้องถิ่น แจ้งสถานศึกษา ในสังกัดถือปฏิบัติโดยเคร่งครัด สำหรับองค์การบริหารส่วนจังหวัดสกลนคร และเทศบาลนครสกลนคร ให้ดำเนินการเช่นกัน รายละเอียดตามสิ่งที่ส่งมาด้วย

จึงเรียนมาเพื่อพิจารณาดำเนินการต่อไป

ขอแสดงความนับถือ



(นายวิฑูรย์ นวลนุกูล)

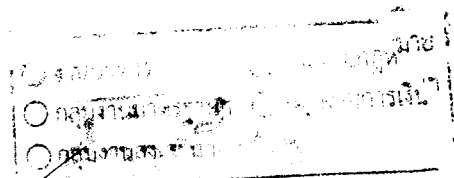
รองผู้ว่าราชการจังหวัด ปฏิบัติราชการแทน
ผู้ว่าราชการจังหวัดสกลนคร

สำนักงานส่งเสริมการปกครองท้องถิ่นจังหวัด

กลุ่มงานส่งเสริมและพัฒนาท้องถิ่น

โทร./โทรสาร ๐ ๔๒๗๑ ๖๔๘๒, ๐ ๔๒๗๑ ๕๑๒๒

ผู้ประสานงาน นางสาว อารีย์ อ่อนละมุล ๐๘ ๓๓๓๒ ๒๘๒๒



เลขที่..... 7887
 วันที่ ๕ มิ.ย. 2564
 ๕ มิ.ย. 2564

กลุ่มงานส่งเสริมและพัฒนาท้องถิ่น
 เลขที่รับ..... 1228 วันที่ 14 มิ.ย. 64

กรมส่งเสริมการปกครองท้องถิ่น

ถนนนครราชสีมา เขตดุสิต
 ศาลากลางจังหวัด กรุงเทพมหานคร
 กทม. ๑๐๓๐๐
 รับเลขที่..... 12280
 วันที่ ๕ มิ.ย. ๒๕๖๔ วันที่ ๕ มิ.ย. ๒๕๖๔

เรื่อง แนวทางการบริหารจัดการเงินค่าบำรุงการศึกษาหรือค่าเรียนนอกเหนือจากหลักสูตรการศึกษาขั้นพื้นฐาน และค่าใช้จ่ายที่เกี่ยวกับการศึกษาสำหรับผู้เรียนโดยตรงและค่าใช้จ่ายที่เกี่ยวกับการบริหารงานทั่วไป สำหรับสถานศึกษาตามระเบียบกระทรวงมหาดไทยว่าด้วยรายได้และการจ่ายเงินของสถานศึกษา สังกัดองค์กรปกครองส่วนท้องถิ่น พ.ศ. ๒๕๖๒

เรียน ผู้ว่าราชการจังหวัด ทุกจังหวัด

- อ้างถึง ๑. ระเบียบกระทรวงมหาดไทยว่าด้วยรายได้และการจ่ายเงินของสถานศึกษาสังกัดองค์กรปกครองส่วนท้องถิ่น พ.ศ. ๒๕๖๒
๒. หนังสือกรมส่งเสริมการปกครองท้องถิ่น ด่วนที่สุด ที่ มท ๐๘๑๖.๒/ว ๑๓๒๔ ลงวันที่ ๒๗ มีนาคม ๒๕๖๒

ตามที่กรมส่งเสริมการปกครองท้องถิ่นได้กำหนดแนวทางการเรียกเก็บเงินค่าบำรุงการศึกษา หรือค่าเรียนนอกเหนือจากหลักสูตรการศึกษาขั้นพื้นฐานและค่าใช้จ่ายที่เกี่ยวกับการศึกษาสำหรับผู้เรียนโดยตรง และค่าใช้จ่ายที่เกี่ยวกับการบริหารงานทั่วไปสำหรับสถานศึกษาตามระเบียบกระทรวงมหาดไทยว่าด้วยรายได้ และการจ่ายเงินของสถานศึกษาสังกัดองค์กรปกครองส่วนท้องถิ่น พ.ศ. ๒๕๖๒ ตามหนังสือที่อ้างถึง นั้น

กรมส่งเสริมการปกครองท้องถิ่นพิจารณาแล้ว ปัจจุบันสถานการณ์การแพร่ระบาดของโรคติดเชื้อไวรัสโคโรนา 2019 (COVID - 19) ได้ส่งผลให้มีการเลื่อนเวลาเปิดภาคเรียนที่ ๑ ประจำปีการศึกษา ๒๕๖๔ และให้โรงเรียนหรือสถานศึกษาบริหารจัดการเรียนการสอนเฉพาะรูปแบบการจัดการศึกษาทางไกล โดยโรงเรียนหรือสถานศึกษาที่มีความพร้อมและประสงค์จะจัดการเรียนการสอนในรูปแบบ On Site ได้จะต้องผ่านเกณฑ์ การประเมินความพร้อมของระบบ Thai StopCOVID Plus (TSC+) และได้รับความเห็นชอบจากคณะกรรมการ โรคติดต่อจังหวัดก่อน และมีโรงเรียนหรือสถานศึกษาบางแห่งได้มีการเรียกเก็บเงินค่าบำรุงการศึกษาหรือค่าเรียน นอกเหนือจากหลักสูตรการศึกษาขั้นพื้นฐานและค่าใช้จ่ายที่เกี่ยวกับการศึกษาสำหรับผู้เรียนโดยตรงและค่าใช้จ่าย ที่เกี่ยวกับการบริหารงานทั่วไปสำหรับสถานศึกษาจากผู้ปกครองแล้ว ในกรณีนี้ เพื่อเป็นการลดภาระค่าใช้จ่าย และบรรเทาความเดือดร้อนของผู้ปกครองในสถานการณ์ปัจจุบัน จึงอาศัยอำนาจตามระเบียบกระทรวงมหาดไทย ว่าด้วยรายได้และการจ่ายเงินของสถานศึกษาสังกัดองค์กรปกครองส่วนท้องถิ่น พ.ศ. ๒๕๖๒ ข้อ ๖ (๔) และข้อ ๔ (๒) กำหนดแนวทางการบริหารจัดการเงินค่าบำรุงการศึกษาหรือค่าเรียนนอกเหนือจากหลักสูตรการศึกษา ขั้นพื้นฐานและค่าใช้จ่ายที่เกี่ยวกับการศึกษาสำหรับผู้เรียนโดยตรงและค่าใช้จ่ายที่เกี่ยวกับการบริหารงานทั่วไป สำหรับสถานศึกษา ดังนี้

๑. ในกรณีที่ได้มีการเรียกเก็บเงินค่าบำรุงการศึกษาหรือค่าเรียนนอกเหนือจากหลักสูตรการศึกษา ขั้นพื้นฐานและค่าใช้จ่ายที่เกี่ยวกับการศึกษาสำหรับผู้เรียนโดยตรงและค่าใช้จ่ายที่เกี่ยวกับการบริหารงานทั่วไป สำหรับสถานศึกษาไปแล้ว ให้คืนเงินดังกล่าวในส่วนที่ไม่ได้จัดกิจกรรมการเรียนการสอนนั้นในระหว่างที่ เกิดสถานการณ์การแพร่ระบาดของโรคติดเชื้อไวรัสโคโรนา 2019 (COVID-19)

๒. ในกรณีที่มีความจำเป็นต้องเรียกเก็บเงินค่าบำรุงการศึกษาหรือค่าเรียนนอกเหนือจากหลักสูตรการศึกษาขั้นพื้นฐานและค่าใช้จ่ายที่เกี่ยวกับการศึกษาสำหรับผู้เรียนโดยตรงและค่าใช้จ่ายที่เกี่ยวกับการบริหารงานทั่วไปสำหรับสถานศึกษา เพื่อใช้จ่ายในการจัดกิจกรรมการเรียนการสอน อาจพิจารณาผ่อนผันหรือขยายระยะเวลาการเรียกเก็บเงินดังกล่าวตามความเหมาะสมเป็นกรณีไป

๓. พิจารณาให้ความช่วยเหลือในกรณีที่ผู้ปกครองของผู้เรียนได้รับผลกระทบจากสถานการณ์ดังกล่าวตามความจำเป็น เหมาะสม

๔. ให้องค์กรปกครองส่วนท้องถิ่นต้นสังกัดกำกับให้สถานศึกษาถือปฏิบัติโดยเคร่งครัด

จึงเรียนมาเพื่อโปรดทราบและขอความร่วมมือแจ้งให้องค์กรปกครองส่วนท้องถิ่นถือปฏิบัติต่อไป

ขอแสดงความนับถือ



(นายประยูร รัตนเสนีย์)

อธิบดีกรมส่งเสริมการปกครองท้องถิ่น

กองส่งเสริมและพัฒนาการจัดการศึกษาท้องถิ่น

กลุ่มงานยุทธศาสตร์การพัฒนาการจัดการศึกษาท้องถิ่น

โทรศัพท์ ๐ ๒๒๔๑ ๙๐๐๐ ต่อ ๕๓๒๓

โทรสาร ๐ ๒๒๔๑ ๙๐๒๑-๓ ต่อ ๓๑๘

ผู้ประสานงาน : นายমনสวรรณ สืบศรี โทร. ๐๙๔ ๖๖๕ ๙๘๙๗

นางสาวจุฑาลักษณ์ คุณวัชรกิจ โทร. ๐๖๒ ๖๐๓ ๖๑๖๒

ระเบียบกระทรวงมหาดไทย

ว่าด้วยรายได้และการจ่ายเงินของสถานศึกษาสังกัดองค์กรปกครองส่วนท้องถิ่น

พ.ศ. ๒๕๖๒

โดยที่เป็นการสมควรปรับปรุงระเบียบกระทรวงมหาดไทยว่าด้วยหลักเกณฑ์และวิธีการนำเงินรายได้ของสถานศึกษาไปจัดสรรเป็นค่าใช้จ่ายในการจัดการศึกษาในสถานศึกษาสังกัดองค์กรปกครองส่วนท้องถิ่น ให้เหมาะสมและสอดคล้องกับสภาพการณ์ปัจจุบัน

อาศัยอำนาจตามความในมาตรา ๖ มาตรา ๗๔ (๙) และมาตรา ๗๖ แห่งพระราชบัญญัติองค์การบริหารส่วนจังหวัด พ.ศ. ๒๕๔๐ มาตรา ๖๗ (๙) มาตรา ๖๙ และมาตรา ๗๗ แห่งพระราชบัญญัติเทศบาล พ.ศ. ๒๔๙๖ มาตรา ๕ มาตรา ๘๕ (๑๐) และมาตรา ๘๘ แห่งพระราชบัญญัติสภาตำบลและองค์การบริหารส่วนตำบล พ.ศ. ๒๕๓๗ รัฐมนตรีว่าการกระทรวงมหาดไทย จึงออกระเบียบไว้ ดังนี้

ข้อ ๑ ระเบียบนี้เรียกว่า “ระเบียบกระทรวงมหาดไทยว่าด้วยรายได้และการจ่ายเงินของสถานศึกษาสังกัดองค์กรปกครองส่วนท้องถิ่น พ.ศ. ๒๕๖๒”

ข้อ ๒ ระเบียบนี้ให้ใช้บังคับตั้งแต่วันถัดจากวันประกาศในราชกิจจานุเบกษาเป็นต้นไป

ข้อ ๓ ให้ยกเลิกระเบียบกระทรวงมหาดไทยว่าด้วยหลักเกณฑ์และวิธีการนำเงินรายได้ของสถานศึกษาไปจัดสรรเป็นค่าใช้จ่ายในการจัดการศึกษาในสถานศึกษาสังกัดองค์กรปกครองส่วนท้องถิ่น พ.ศ. ๒๕๕๑

บรรดาระเบียบ ข้อบังคับ คำสั่งหรือหนังสือสั่งการในส่วนที่มีกำหนดไว้แล้วในระเบียบนี้ หรือซึ่งขัดหรือแย้งกับระเบียบนี้ ให้ใช้ระเบียบนี้แทน

ข้อ ๔ ในระเบียบนี้

“องค์กรปกครองส่วนท้องถิ่น” หมายความว่า องค์การบริหารส่วนจังหวัด เทศบาล องค์การบริหารส่วนตำบล

“ผู้บริหารท้องถิ่น” หมายความว่า นายกองค์การบริหารส่วนจังหวัด นายกเทศมนตรี นายกองค์การบริหารส่วนตำบล

“สถานศึกษา” หมายความว่า สถานศึกษาที่อยู่ในความรับผิดชอบขององค์กรปกครองส่วนท้องถิ่น ที่มีอำนาจหน้าที่หรือมีวัตถุประสงค์ในการจัดการศึกษา เช่น สถานพัฒนาเด็กปฐมวัย ศูนย์พัฒนาเด็กเล็ก โรงเรียน ศูนย์การเรียน วิทยาลัย สถาบัน

“สถานศึกษาที่มีการจัดการศึกษาลักษณะพิเศษ” หมายความว่า สถานศึกษาที่จัดการศึกษาขั้นพื้นฐานซึ่งจัดการศึกษาในหลักสูตรพัฒนาผู้เรียนสู่ความเป็นเลิศ เป็นหลักสูตรที่สถานศึกษาจัดทำขึ้น เพื่อพัฒนาผู้เรียนแต่ละบุคคลให้มีความเชี่ยวชาญตามความถนัดของตนโดยรายวิชาเพิ่มเติมมีลักษณะต่อเนื่องกันเป็นหลักสูตรหรือแผนการเรียนรู้ ได้แก่ หลักสูตรความเป็นเลิศทางด้านวิชาการ หลักสูตร

ความเป็นเลิศทางด้านดนตรี หลักสูตรความเป็นเลิศทางด้านกีฬา หลักสูตรความเป็นเลิศทางด้านศิลปะ หลักสูตรความเป็นเลิศทางด้านวิชาชีพ หรือด้านอื่น ซึ่งอาจจัดการศึกษาได้ทั้งในรูปแบบนักเรียนประจำ ตามหลักเกณฑ์ที่สำนักงานคณะกรรมการการศึกษาขั้นพื้นฐาน หรือสถาบันการพลศึกษา หรือสถาบันทางการศึกษาของรัฐที่เรียกชื่ออย่างอื่นกำหนด หรือแบบนักเรียนไปกลับ ตามความพร้อมขององค์กรปกครองส่วนท้องถิ่น

“หัวหน้าสถานศึกษา” หมายความว่า ผู้ดำรงตำแหน่งผู้อำนวยการสถานศึกษา หรือผู้ที่ได้รับการแต่งตั้งจากองค์กรปกครองส่วนท้องถิ่นให้รับผิดชอบบริหารสถานศึกษา

“หัวหน้าหน่วยงานคลัง” หมายความว่า ผู้ที่ได้รับการแต่งตั้งจากผู้บริหารท้องถิ่นให้รับผิดชอบเป็นหัวหน้าปฏิบัติงานเกี่ยวกับการรับเงิน การเบิกจ่ายเงิน การฝากเงิน การเก็บรักษาเงิน หรืองานเกี่ยวกับการเงินการบัญชี ตามที่กำหนดไว้ในระเบียบนี้

“เจ้าหน้าที่การเงิน” หมายความว่า ข้าราชการส่วนท้องถิ่น หรือพนักงานส่วนท้องถิ่น พนักงานครู หรือพนักงานส่วนท้องถิ่นที่ได้รับแต่งตั้งจากผู้บริหารท้องถิ่นให้มีหน้าที่หรือปฏิบัติงานเกี่ยวกับการรับเงิน การเบิกจ่ายเงิน การฝากเงิน การเก็บรักษาเงิน หรืองานเกี่ยวกับการเงินการบัญชีของสถานศึกษา

“คณะกรรมการ” หมายความว่า คณะกรรมการสถานศึกษาขั้นพื้นฐาน คณะกรรมการบริหารศูนย์พัฒนาเด็กเล็ก หรือคณะกรรมการของสถานศึกษาที่เรียกชื่ออย่างอื่น

“แผนปฏิบัติการประจำปี” หมายความว่า แผนพัฒนาการศึกษาของสถานศึกษาที่ใช้ปฏิบัติการประจำปีงบประมาณนั้น ๆ

“เงินรายได้สะสม” หมายความว่า รายได้ที่เป็นยอดผลต่างระหว่างเงินรายได้กับค่าใช้จ่ายของสถานศึกษาประจำปีงบประมาณนั้น ๆ รวมทั้งรายได้สะสมปีงบประมาณก่อน ๆ ด้วย

“ค่าเรียน” หมายความว่า เงินที่เก็บเป็นค่าการศึกษานอกเหนือจากหลักสูตรการศึกษาขั้นพื้นฐาน

ข้อ ๕ ให้ปลัดกระทรวงมหาดไทยรักษาการตามระเบียบนี้ และให้มีอำนาจตีความวินิจฉัยปัญหา กำหนดหลักเกณฑ์และวิธีปฏิบัติเพื่อดำเนินการให้เป็นไปตามระเบียบนี้

หมวด ๑

รายได้ของสถานศึกษา

ข้อ ๖ เงินรายได้ของสถานศึกษา ประกอบด้วย

(๑) เงินที่ได้จากการที่องค์กรปกครองส่วนท้องถิ่นตั้งงบประมาณ ให้สถานศึกษา ดังรายการต่อไปนี้

(ก) เงินที่องค์กรปกครองส่วนท้องถิ่นได้รับจากการจัดสรรเงินอุดหนุนทั่วไปและตั้งงบประมาณให้สถานศึกษาเป็นค่าอาหารกลางวัน เงินรายหัวนักเรียน และเงินพัฒนาการจัดการศึกษา

(ข) เงินที่องค์กรปกครองส่วนท้องถิ่นตั้งงบประมาณให้สถานศึกษาเป็นค่าอาหารกลางวัน เงินรายหัวนักเรียน เงินพัฒนาการจัดการศึกษา และเงินค่าใช้จ่ายอื่นที่กำหนดไว้ตามระเบียบนี้

(๒) เงินที่มีผู้อุทิศให้แก่สถานศึกษา ทั้งนี้ หากเป็นการอุทิศให้แบบมีเงื่อนไขต้องได้รับความเห็นชอบจากคณะกรรมการก่อน

(๓) เงินที่ได้รับการสนับสนุนจากหน่วยงานอื่น

(๔) เงินที่ได้จากการเรียกเก็บเป็นค่าบำรุงการศึกษาหรือค่าเรียนนอกเหนือจากหลักสูตรการศึกษาขั้นพื้นฐาน ตามแนวทางที่อธิบดีกรมส่งเสริมการปกครองท้องถิ่นกำหนด

(๕) เงินที่ได้จากการรับจ้าง การแสดง หรือกิจกรรม หรือจากการจำหน่ายสิ่งของ

(๖) เงินที่ได้จากทรัพย์สินของสถานศึกษา

(๗) ดอกผลที่เกิดจากเงินรายได้สถานศึกษา

(๘) รายได้อื่น ๆ ตามที่กฎหมาย ระเบียบ ข้อบังคับ หรือตามที่กระทรวงมหาดไทย กำหนดให้เป็นรายได้ของสถานศึกษา

ในกรณีที่สถานศึกษามีรายได้ตาม (๕) องค์กรปกครองส่วนท้องถิ่นอาจกำหนดหลักเกณฑ์ วิธีปฏิบัติเกี่ยวกับการแบ่งสัดส่วนของรายได้ดังกล่าวให้แก่ผู้เรียนที่เกี่ยวข้องได้ โดยผ่านความเห็นชอบของคณะกรรมการ

ข้อ ๗ เงินค่าบำรุงการศึกษา ตามข้อ ๖ (๔) จะเรียกเก็บได้เฉพาะในเรื่องที่สถานศึกษา จะพัฒนาการเรียนการสอนเสริมเพิ่มเติมนอกเหนือจากหลักสูตรการศึกษาขั้นพื้นฐาน การจัดประสบการณ์ และการเรียนรู้เพื่อพัฒนาคุณภาพการศึกษาหรือบริการอื่น เพื่อสร้างคุณภาพชีวิตและมาตรฐาน การศึกษาของผู้เรียนได้ตามอัตราที่เหมาะสมกับสภาพท้องถิ่น ซึ่งต้องเป็นไปด้วยความสมัครใจของ ผู้ปกครองและผู้เรียน โดยในการจัดเก็บให้คำนึงถึงผู้ปกครองที่มีฐานะยากจนและผู้ปกครองที่ไม่มีสิทธิ เบิกเงินสวัสดิการเกี่ยวกับการศึกษาของบุตรด้วย ทั้งนี้ โดยความเห็นชอบของคณะกรรมการ

ข้อ ๘ ในกรณีที่มีเหตุพิเศษ คณะกรรมการอาจยกเว้นให้ผู้เรียนเป็นการเฉพาะราย ไม่ต้องชำระเงินบำรุงศึกษานอกเหนือจากหลักสูตรการศึกษาขั้นพื้นฐานก็ได้

หมวด ๒

รายจ่ายของสถานศึกษา

ข้อ ๙ รายจ่ายของสถานศึกษา ประกอบด้วย

(๑) ค่าใช้จ่ายตามรายการหรือวัตถุประสงค์ที่ได้รับการอุดหนุนจากรัฐ

(๒) ค่าใช้จ่ายที่เกี่ยวกับการศึกษาสำหรับผู้เรียนโดยตรงและค่าใช้จ่ายที่เกี่ยวกับการบริหารงานทั่วไป สำหรับสถานศึกษา ซึ่งมีรายการค่าใช้จ่ายเป็นไปตามแนวทางที่อธิบดีกรมส่งเสริมการปกครองท้องถิ่นกำหนด

(๓) ค่าใช้จ่ายในการจัดกิจกรรมพัฒนาผู้เรียนตามหลักสูตรการศึกษา

(๔) ค่าใช้จ่ายในการนำผู้เรียนไปทัศนศึกษา

(๕) ค่าใช้จ่ายในการนำผู้เรียนไปร่วมกิจกรรม การแข่งขันกีฬา หรือการแข่งขันทักษะทางการศึกษา ภายในและต่างประเทศ

(๖) ค่าใช้จ่ายเกี่ยวกับการจัดการพัฒนาครูและบุคลากรทางการศึกษา หรือการส่งบุคลากร ของสถานศึกษาไปเข้ารับการฝึกอบรม

(๗) ค่าวัสดุหรือครุภัณฑ์ที่เป็นสื่อหรืออุปกรณ์สำหรับใช้ในการจัดการเรียนรู้ของสถานศึกษา

(๘) ค่าวัสดุหรือครุภัณฑ์สำนักงานของสถานศึกษา

(๙) ค่าจ้างเหมาบริการงานการสอน งานทำความสะอาด งานรักษาความปลอดภัย พาหนะ รับส่งนักเรียนตามความจำเป็นที่ต้องจัดให้มี

(๑๐) ค่าสอนพิเศษและค่าสอนเกินภาระงานสอนในสถานศึกษาตามระเบียบกระทรวงการคลัง ว่าด้วยการเบิกจ่ายเงินค่าสอนพิเศษและค่าสอนเกินภาระงานสอนในสถานศึกษาและสถาบันอุดมศึกษา

(๑๑) ค่าเบี้ยประชุมของคณะกรรมการสถานศึกษาขั้นพื้นฐานตามกฎหมายว่าด้วยการศึกษา แห่งชาติ ไม่เกินสองครั้งต่อภาคเรียน

(๑๒) ค่าใช้จ่ายเกี่ยวกับการจัดหา ปรับปรุง ซ่อมแซม บำรุงรักษาวัสดุหรือครุภัณฑ์สำนักงาน และอาคารสถานที่กรณีที่มีความจำเป็นเร่งด่วน

(๑๓) ค่าใช้จ่ายเกี่ยวกับการจัดหา ปรับปรุง ซ่อมแซมหรือพัฒนาสิ่งอำนวยความสะดวก สาธารณูปโภคหรือสาธารณูปการ

(๑๔) ค่าใช้จ่ายที่องค์กรปกครองส่วนท้องถิ่นจะสั่งการกำหนดให้เป็นรายจ่ายของสถานศึกษา ได้เฉพาะรายการที่กฎหมาย ระเบียบ หนังสือกระทรวงมหาดไทยกำหนดให้เป็นรายจ่ายขององค์กร ปกครองส่วนท้องถิ่นเท่านั้น

(๑๕) ค่าใช้จ่ายอื่น ๆ ที่เกี่ยวเนื่องตาม (๑) - (๑๔) หรือค่าใช้จ่ายอื่น ๆ ที่มีกฎหมาย ระเบียบ คำสั่ง หรือหนังสือของกระทรวงมหาดไทยกำหนด

รายจ่ายตาม (๓) (๔) (๕) (๖) (๗) และ (๘) ให้เป็นไปตามอัตราค่าใช้จ่ายตามระเบียบ กระทรวงมหาดไทยว่าด้วยการเบิกค่าใช้จ่ายเกี่ยวกับการปฏิบัติราชการขององค์กรปกครองส่วนท้องถิ่น ระเบียบกระทรวงมหาดไทยว่าด้วยค่าใช้จ่ายในการฝึกอบรมและการเข้ารับการฝึกอบรมของเจ้าหน้าที่ ท้องถิ่น ระเบียบกระทรวงมหาดไทยว่าด้วยค่าใช้จ่ายในการเดินทางไปราชการของเจ้าหน้าที่ท้องถิ่น หรือระเบียบกระทรวงมหาดไทยว่าด้วยการเบิกจ่ายค่าใช้จ่ายในการจัดงาน การจัดการแข่งขันกีฬา และการส่งนักกีฬาเข้าร่วมการแข่งขันกีฬาขององค์กรปกครองส่วนท้องถิ่น แล้วแต่กรณี

รายจ่ายตาม (๕) ในกรณีการนำผู้เรียนไปร่วมกิจกรรม การแข่งขันกีฬา หรือการแข่งขัน ทักษะทางการศึกษาภายในประเทศ ให้เป็นอำนาจของผู้บริหารท้องถิ่น ส่วนกรณีการนำผู้เรียนไปร่วม กิจกรรมการแข่งขันกีฬา หรือการแข่งขันทักษะทางการศึกษาในต่างประเทศ องค์กรปกครอง ส่วนท้องถิ่นนั้นต้องทำความตกลงกับปลัดกระทรวงมหาดไทยเป็นรายกรณีก่อนดำเนินการและให้อนุมัติ เฉพาะบุคลากรที่เกี่ยวข้องกับภารกิจดังกล่าวโดยตรงเท่านั้น

หมวด ๓

การบริหารรายได้ รายจ่าย และการพัสดุของสถานศึกษา

ข้อ ๑๐ องค์กรปกครองส่วนท้องถิ่นที่ได้รับการจัดสรรเงินอุดหนุนเป็นค่าอาหารกลางวัน เงินรายหัวนักเรียน และเงินพัฒนาการจัดการศึกษา และเงินอื่นที่องค์กรปกครองส่วนท้องถิ่นให้สถานศึกษา ตามข้อ ๖ (๑) ให้ตั้งงบประมาณโดยตราเป็นข้อบัญญัติหรือเทศบัญญัติงบประมาณรายจ่ายประจำปี หรืองบประมาณรายจ่ายเพิ่มเติม แล้วแต่กรณี ไว้ในงบดำเนินงาน หมวดค่าตอบแทน วัสดุ และวัสดุ รายการค่าใช้สอย ประเภทรายจ่ายเกี่ยวเนื่องกับการปฏิบัติราชการที่ไม่เข้าลักษณะรายจ่ายหมวดอื่น ๆ โครงการสนับสนุนค่าใช้จ่ายการบริหารสถานศึกษา เว้นแต่กรณีที่มีการกำหนดให้งบประมาณรายจ่ายนั้น ไม่ต้องตราเป็นข้อบัญญัติหรือเทศบัญญัติตามกฎหมาย ระเบียบ ข้อบังคับ ประกาศ หรือคำสั่ง

เมื่อข้อบัญญัติหรือเทศบัญญัติงบประมาณรายจ่ายประจำปีหรืองบประมาณรายจ่ายเพิ่มเติม ตามวรรคหนึ่งประกาศใช้แล้ว ให้เบิกจ่ายเพื่อโอนเข้าบัญชีเงินฝากธนาคารของสถานศึกษา โดยคำนึงถึง สถานะทางการเงินการคลังขององค์กรปกครองส่วนท้องถิ่น

ข้อ ๑๑ เงินรายได้ที่สถานศึกษาได้รับให้ใช้จ่ายตามกิจการของสถานศึกษา ให้จัดทำเป็น โครงการหรือกิจกรรม บรรจุไว้ในแผนปฏิบัติการประจำปีงบประมาณของสถานศึกษา โดยผ่านความเห็นชอบของคณะกรรมการ และให้หัวหน้าสถานศึกษาประกาศใช้แผนปฏิบัติการประจำปีงบประมาณ ของสถานศึกษา

ข้อ ๑๒ รายได้ของสถานศึกษาตามข้อ ๖ เมื่อสถานศึกษาใช้จ่ายเงินรายได้ของสถานศึกษา ประจำปีงบประมาณแล้ว หากมีเงินเหลือจ่ายให้ตกเป็นเงินรายได้สะสมของสถานศึกษา เว้นแต่กรณี รายได้ที่มีการกำหนดเงื่อนไขเงินเหลือจ่ายให้ส่งคืน

ข้อ ๑๓ ในกรณีที่สถานศึกษามีรายได้ไม่เพียงพอและมีความจำเป็นต้องใช้จ่ายเงิน ผู้บริหาร ท้องถิ่นอาจอนุมัติให้ใช้จ่ายจากเงินรายได้สะสมได้ตามความจำเป็น โดยความเห็นชอบของคณะกรรมการ การใช้จ่ายจากเงินรายได้สะสมตามวรรคหนึ่งให้กระทำเฉพาะกิจการที่อยู่ในอำนาจหน้าที่ของ สถานศึกษา ซึ่งเกี่ยวกับด้านการบริการผู้เรียน หรือกิจการที่เพิ่มพูนรายได้ของสถานศึกษา หรือกิจการ ที่จัดทำเพื่อแก้ไขปัญหาความเดือดร้อนของผู้เรียน ต้องเกิดประโยชน์กับผู้เรียนโดยตรง และต้องเป็นไป ตามแผนพัฒนาของสถานศึกษา ทั้งนี้ การใช้จ่ายจากเงินรายได้สะสมของสถานศึกษา ให้จัดทำเป็น โครงการหรือกิจกรรมบรรจุไว้ในแผนปฏิบัติการประจำปีงบประมาณ

ข้อ ๑๔ ให้ผู้บริหารท้องถิ่นเป็นผู้มีอำนาจอนุมัติการดำเนินการโครงการหรือกิจกรรมของ สถานศึกษา เว้นแต่กรณีดังต่อไปนี้ ผู้บริหารท้องถิ่นอาจมอบอำนาจเป็นหนังสือให้หัวหน้าสถานศึกษาก็ได้

(๑) การดำเนินการโครงการหรือกิจกรรมตามแผนปฏิบัติการประจำปีงบประมาณที่มีวงเงิน ไม่เกินห้าแสนบาท

(๒) การดำเนินการโครงการหรือกิจกรรมที่ไม่ได้กำหนดในแผนปฏิบัติการประจำปีงบประมาณ เฉพาะที่มีความจำเป็นเร่งด่วนเพื่อแก้ไขปัญหาความเดือดร้อนของผู้เรียนที่มีวงเงินไม่เกินห้าหมื่นบาท

ข้อ ๑๕ การจัดซื้อจัดจ้างและการอนุมัติจ่ายเงินรายได้ของสถานศึกษาให้เป็นอำนาจของผู้บริหารท้องถิ่น

หมวด ๔

การรับเงิน การเบิกจ่ายเงิน การฝากเงิน การเก็บรักษาเงินและการตรวจเงินของสถานศึกษา

ข้อ ๑๖ การรับเงิน การเบิกจ่ายเงิน การฝากเงิน การเก็บรักษาเงินและการตรวจเงินของสถานศึกษาให้ถือปฏิบัติตามระเบียบกระทรวงมหาดไทยว่าด้วยการรับเงิน การเบิกจ่ายเงิน การฝากเงิน การเก็บรักษาเงิน และการตรวจเงินขององค์กรปกครองส่วนท้องถิ่นโดยอนุโลม

รูปแบบฎีกาเบิกจ่ายเงินของสถานศึกษาให้เป็นไปตามที่อธิบดีกรมส่งเสริมการปกครองท้องถิ่นกำหนด

ข้อ ๑๗ การอนุมัติฎีกาเบิกจ่ายเงินที่จ่ายจากเงินรายได้หรือเงินรายได้สะสมของสถานศึกษา ให้มอบหมายเจ้าหน้าที่การเงินของสถานศึกษาเป็นผู้ดำเนินการจัดทำฎีกาเบิกเงิน กำหนดและควบคุมเลขที่ฎีกา เสนอให้ผู้ที่ได้รับมอบหมายให้เป็นหัวหน้าหน่วยงานคลังเป็นผู้ตรวจฎีกาก่อนเสนอต่อผู้มีอำนาจอนุมัติตามข้อ ๑๔ และข้อ ๑๕ แล้วแต่กรณี

ข้อ ๑๘ การส่งจ่ายเงินจากธนาคารที่สถานศึกษาได้ฝากเงินไว้ ให้ผู้บริหารท้องถิ่นแต่งตั้งหัวหน้าสถานศึกษาและข้าราชการครู หรือพนักงานครูอย่างน้อยสองคน เป็นผู้มีอำนาจลงนามส่งจ่ายเงินนั้น

ในกรณีสถานศึกษาไม่มีผู้ดำรงตำแหน่งครู ผู้บริหารท้องถิ่นอาจแต่งตั้งข้าราชการหรือพนักงานส่วนท้องถิ่นอื่นดำเนินการแทน โดยคำนึงถึงระดับตำแหน่ง หน้าที่ และความรับผิดชอบของผู้ที่ได้รับแต่งตั้งเป็นสำคัญ

ในกรณีของศูนย์พัฒนาเด็กเล็กให้หัวหน้าหน่วยงานคลังกับข้าราชการ หรือพนักงานส่วนท้องถิ่นอย่างน้อยสองคนที่ได้รับมอบหมายจากผู้บริหารท้องถิ่น เป็นผู้มีอำนาจลงนามส่งจ่ายเงินฝากธนาคาร

ข้อ ๑๙ การจัดทำบัญชีและรูปแบบบัญชีของสถานศึกษาให้เป็นไปตามที่กระทรวงการคลังกำหนด

หมวด ๕

สถานศึกษาที่มีการจัดการศึกษาลักษณะพิเศษ

ข้อ ๒๐ นอกเหนือจากที่กำหนดไว้ในข้อ ๙ รายจ่ายของสถานศึกษาที่มีการจัดการศึกษา ลักษณะพิเศษ ประกอบด้วย

(๑) ค่าเครื่องแต่งกายและอุปกรณ์สำหรับผู้เรียนในการฝึกกีฬา ฝึกงาน ฝึกปฏิบัติการ หรือการแข่งขัน

(๒) ค่าวัสดุหรือครุภัณฑ์ที่จำเป็นสำหรับจัดที่พักอาศัยให้แก่ผู้เรียนในสถานศึกษา

(๓) ค่าประกันอุบัติเหตุผู้เรียน

(ก) ในขณะที่ฝึกกีฬา ฝึกงาน ฝึกปฏิบัติการ หรือในระหว่างการเรียนตามหลักสูตร

(ข) ในระหว่างการแข่งขัน

(๔) ค่าจ้างเหมาบริการซักรีดเฉพาะในกรณีที่มีความจำเป็น

(๕) ค่าอาหารประจำวัน

(๖) ค่าอาหารเสริมเฉพาะในกรณีที่มีความจำเป็น

(๗) ค่าใช้จ่ายอื่นที่จำเป็นในการจัดการศึกษาลักษณะพิเศษ เช่น ค่าวัสดุ อุปกรณ์ ในการเรียนการสอน

ค่าใช้จ่ายตามวรรคหนึ่ง ให้เบิกจ่ายได้เท่าที่จ่ายจริง ตามความจำเป็น เหมาะสม และประหยัด สำหรับตาม (๕) และ (๖) ให้เบิกจ่ายได้ไม่เกินอัตราที่กรมบัญชีกลางกำหนด หรือที่ส่วนราชการถือปฏิบัติอยู่

ข้อ ๒๑ การกำหนดให้สถานศึกษาใดเป็นสถานศึกษาที่มีการจัดการศึกษาลักษณะพิเศษ ให้เป็นไปตามประกาศกระทรวงมหาดไทย

หมวด ๖

ศูนย์พัฒนาเด็กเล็ก

ข้อ ๒๒ ให้ผู้บริหารท้องถิ่นมอบหมายหัวหน้าหน่วยงานขององค์กรปกครองส่วนท้องถิ่นเป็นหัวหน้าหน่วยงานคลังของศูนย์พัฒนาเด็กเล็ก และมอบหมายข้าราชการ หรือพนักงานส่วนท้องถิ่น ในองค์กรปกครองส่วนท้องถิ่นเป็นเจ้าหน้าที่การเงินของศูนย์พัฒนาเด็กเล็ก

การรับเงิน การเบิกจ่ายเงิน การฝากเงิน การเก็บรักษาเงินของศูนย์พัฒนาเด็กเล็ก ให้ถือปฏิบัติตามระเบียบกระทรวงมหาดไทยว่าด้วยการรับเงิน การเบิกจ่ายเงิน การฝากเงิน การเก็บรักษาเงิน และการตรวจเงินขององค์กรปกครองส่วนท้องถิ่นโดยอนุโลม

บทเฉพาะกาล

ข้อ ๒๓ ในกรณีสถานศึกษาใดมีเงินรายได้สะสมตามระเบียบกระทรวงมหาดไทยว่าด้วยหลักเกณฑ์ และวิธีการนำเงินรายได้ของสถานศึกษาไปจัดสรรเป็นค่าใช้จ่ายในการจัดการศึกษาในสถานศึกษา สังกัดองค์กรปกครองส่วนท้องถิ่น พ.ศ. ๒๕๕๑ ให้ถือเป็นเงินรายได้สะสมของสถานศึกษาตามระเบียบนี้

ข้อ ๒๔ การใดที่ได้ดำเนินการไปก่อนวันที่ระเบียบนี้ใช้บังคับและยังดำเนินการไม่แล้วเสร็จ ให้ดำเนินการต่อไปตามระเบียบกระทรวงมหาดไทยว่าด้วยหลักเกณฑ์และวิธีการนำเงินรายได้ของ

สถานศึกษาไปจัดสรรเป็นค่าใช้จ่ายในการจัดการศึกษาในสถานศึกษาสังกัดองค์กรปกครองส่วนท้องถิ่น พ.ศ. ๒๕๕๑ จนกว่าจะแล้วเสร็จ

ข้อ ๒๕ สถานศึกษาใดที่จัดการศึกษาขั้นพื้นฐานซึ่งจัดหลักสูตรพัฒนาผู้เรียนสู่ความเป็นเลิศ ตามคำนิยาม คำว่า “สถานศึกษาที่มีการจัดการศึกษาลักษณะพิเศษ” ตามระเบียบนี้ อยู่ก่อนวันที่ ระเบียบนี้ใช้บังคับให้ถือว่าเป็นสถานศึกษาที่มีการจัดการศึกษาลักษณะพิเศษ ตามระเบียบนี้

รายงานของสถานศึกษาตามวรรคหนึ่งซึ่งเป็นไปตามหลักเกณฑ์ตามข้อ ๒๐ ของระเบียบนี้ ที่ได้ดำเนินการไปแล้วและได้กระทำโดยสุจริตก่อนวันที่ระเบียบนี้ใช้บังคับให้ถือเป็นการกระทำที่ชอบ ตามระเบียบนี้

ข้อ ๒๖ การจัดทำบัญชีและรูปแบบบัญชีของสถานศึกษาตามข้อ ๑๙ หากกระทรวงการคลัง ยังไม่ได้กำหนดไว้ให้นำการจัดทำบัญชีและรูปแบบบัญชีตามระเบียบกระทรวงมหาดไทยว่าด้วยหลักเกณฑ์ และวิธีการนำเงินรายได้ของสถานศึกษาไปจัดสรรเป็นค่าใช้จ่ายในการจัดการศึกษาในสถานศึกษา สังกัดองค์กรปกครองส่วนท้องถิ่น พ.ศ. ๒๕๕๑ มาใช้โดยอนุโลม จนกว่ากระทรวงการคลังจะกำหนด

ประกาศ ณ วันที่ ๒๕ กุมภาพันธ์ พ.ศ. ๒๕๖๒

พลเอก อุนพงษ์ เผ่าจินดา

รัฐมนตรีว่าการกระทรวงมหาดไทย

ด่วนที่สุด

ที่ มท ๐๘๑๖.๒/ว ๑๓๒๔



กรมส่งเสริมการปกครองท้องถิ่น
ถนนนครราชสีมา เขตดุสิต
กทม. ๑๐๓๐๐

๒๗ มีนาคม ๒๕๖๒

เรื่อง แนวทางการเรียกเก็บเงินค่าบำรุงการศึกษาหรือค่าเรียนนอกเหนือจากหลักสูตรการศึกษาขั้นพื้นฐาน และค่าใช้จ่ายที่เกี่ยวกับการศึกษาสำหรับผู้เรียนโดยตรงและค่าใช้จ่ายที่เกี่ยวกับการบริหารงานทั่วไป สำหรับสถานศึกษาตามระเบียบกระทรวงมหาดไทยว่าด้วยรายได้และการจ่ายเงินของสถานศึกษาสังกัดองค์กรปกครองส่วนท้องถิ่น พ.ศ. ๒๕๖๒

เรียน ผู้ว่าราชการจังหวัด ทุกจังหวัด

- อ้างถึง ๑. ระเบียบกระทรวงมหาดไทยว่าด้วยหลักเกณฑ์และวิธีการนำเงินรายได้ของสถานศึกษาไปจัดสรร เป็นค่าใช้จ่ายในการจัดการศึกษาในสถานศึกษาสังกัดองค์กรปกครองส่วนท้องถิ่น พ.ศ. ๒๕๕๑
๒. หนังสือกรมส่งเสริมการปกครองท้องถิ่น ด่วนที่สุด ที่ มท ๐๘๙๓.๒/ว ๒๒๓๕ ลงวันที่ ๑๗ พฤศจิกายน ๒๕๕๒

- สิ่งที่ส่งมาด้วย ๑. สำเนาระเบียบกระทรวงมหาดไทยว่าด้วยรายได้และการจ่ายเงินของสถานศึกษา สังกัดองค์กรปกครองส่วนท้องถิ่น จำนวน ๑ ชุด
๒. แนวทางการเรียกเก็บเงินค่าบำรุงการศึกษาหรือค่าเรียนนอกเหนือจากหลักสูตร การศึกษาขั้นพื้นฐานและค่าใช้จ่ายที่เกี่ยวกับการศึกษาสำหรับผู้เรียนโดยตรง และค่าใช้จ่ายที่เกี่ยวกับการบริหารงานทั่วไปสำหรับสถานศึกษาฯ จำนวน ๑ ชุด
๓. ตัวอย่างค่าบำรุงการศึกษาหรือค่าเรียนนอกเหนือจากหลักสูตรการศึกษา ขั้นพื้นฐานและค่าใช้จ่ายที่เกี่ยวกับการศึกษาสำหรับผู้เรียนโดยตรงและ ค่าใช้จ่ายที่เกี่ยวกับการบริหารงานทั่วไปสำหรับสถานศึกษาฯ จำนวน ๑ ชุด
๔. ตัวอย่างประกาศการเรียกเก็บเงินค่าบำรุงการศึกษาหรือค่าเรียนนอกเหนือ จากหลักสูตรการศึกษาขั้นพื้นฐานของสถานศึกษาสังกัดองค์กรปกครอง ส่วนท้องถิ่นฯ จำนวน ๑ ชุด
๕. ตัวอย่างแบบหนังสือรับรอง จำนวน ๑ ชุด

ตามที่กรมส่งเสริมการปกครองท้องถิ่นได้กำหนดแนวทางการเรียกเก็บเงินค่าบำรุงการศึกษาและ ค่าใช้จ่ายของสถานศึกษาสังกัดองค์กรปกครองส่วนท้องถิ่น ตามระเบียบกระทรวงมหาดไทยว่าด้วยหลักเกณฑ์ และวิธีการนำเงินรายได้ของสถานศึกษาไปจัดสรรเป็นค่าใช้จ่ายในการจัดการศึกษาในสถานศึกษาสังกัดองค์กร ปกครองส่วนท้องถิ่น พ.ศ. ๒๕๕๑ ตามที่อ้างถึง ๑ และ ๒ นั้น

กรมส่งเสริมการปกครองท้องถิ่นขอเรียนว่า กระทรวงมหาดไทยได้ออกระเบียบกระทรวงมหาดไทย ว่าด้วยรายได้และการจ่ายเงินของสถานศึกษาสังกัดองค์กรปกครองส่วนท้องถิ่น พ.ศ. ๒๕๖๒ ตามสิ่งที่ส่งมาด้วย ๑ โดยให้มีผลยกเลิกระเบียบกระทรวงมหาดไทยว่าด้วยหลักเกณฑ์และวิธีการนำเงินรายได้ของสถานศึกษาไปจัดสรร เป็นค่าใช้จ่ายในการจัดการศึกษาในสถานศึกษาสังกัดองค์กรปกครองส่วนท้องถิ่น พ.ศ. ๒๕๕๑ และบัญญัติให้ เงินที่ได้จากการเรียกเก็บเป็นค่าบำรุงการศึกษาหรือค่าเรียนนอกเหนือจากหลักสูตรการศึกษาขั้นพื้นฐาน และ ค่าใช้จ่ายที่เกี่ยวกับการศึกษาสำหรับผู้เรียนโดยตรงและค่าใช้จ่ายที่เกี่ยวกับการบริหารงานทั่วไปสำหรับสถานศึกษา

/ เป็นไป ...

เป็นไปตามแนวทางที่อธิบดีกรมส่งเสริมการปกครองท้องถิ่นกำหนด จึงยกเลิกหนังสือกรมส่งเสริมการปกครอง
ท้องถิ่นตามที่อ้างถึง ๒ และอาศัยอำนาจตามระเบียบกระทรวงมหาดไทยว่าด้วยรายได้และการจ่ายเงิน
ของสถานศึกษาสังกัดองค์กรปกครองส่วนท้องถิ่น พ.ศ. ๒๕๖๒ ข้อ ๖ (๔) และข้อ ๙ (๒) กำหนดแนวทาง
การเรียกเก็บเงินค่าบำรุงการศึกษาหรือค่าเรียนนอกเหนือจากหลักสูตรการศึกษาขั้นพื้นฐานและค่าใช้จ่าย
ที่เกี่ยวกับการศึกษาสำหรับผู้เรียนโดยตรงและค่าใช้จ่ายที่เกี่ยวกับการบริหารงานทั่วไปสำหรับสถานศึกษา
ตามสิ่งที่ส่งมาด้วย ๒

จึงเรียนมาเพื่อโปรดทราบและแจ้งให้องค์กรปกครองส่วนท้องถิ่นถือปฏิบัติต่อไป

ขอแสดงความนับถือ



(นายสุทธิพงษ์ จุลเจริญ)

อธิบดีกรมส่งเสริมการปกครองท้องถิ่น

กองส่งเสริมและพัฒนากิจการการศึกษาท้องถิ่น

กลุ่มงานยุทธศาสตร์การพัฒนากิจการการศึกษาท้องถิ่น

โทรศัพท์ ๐ ๒๒๔๑ ๙๐๐๐ ต่อ ๕๓๒๓

โทรสาร ๐ ๒๒๔๑ ๙๐๒๑-๓ ต่อ ๓๑๘

ผู้ประสานงาน : นายมนสวรรค์ สืบศรี โทร. ๐๙๔ ๖๖๕ ๙๘๙๗

นางสาวจุฑาลักษณ์ คุณวัชรกิจ โทร. ๐๖๒ ๖๐๓ ๖๑๖๒